

ATLAS RÉGIONAL

Provence-Alpes-Côte d'Azur



Effectifs
d'étudiants
en 2017-2018



www.enseignementsup-recherche.gouv.fr



MINISTÈRE
DE L'ENSEIGNEMENT
SUPÉRIEUR,
DE LA RECHERCHE
ET DE L'INNOVATION

Cet ouvrage est édité par
**le ministère de l'Enseignement supérieur,
de la Recherche et de l'Innovation**
Sous-direction des systèmes d'information
et des études statistiques
1 rue Descartes
75231 Paris cedex 05

Directrice de la publication
Isabelle Kabla-Langlois

**Réalisation / Département des outils
d'aide à la décision**
Yann Caradec
Patrick Marchegay

Maquette
STDI
Solutions Techniques Didactiques et Innovantes

Impression
AMI
Ateliers Modernes d'Impressions

ISSN 1625-6247
e-ISBN 978-2-11-155091-9
Dépôt légal : 3^e trimestre 2019

L'atlas régional des effectifs étudiants est un outil extrêmement précieux, permettant de disposer d'une approche territorialisée de l'ensemble des formations de l'enseignement supérieur français.

Organisé par région, il propose une vision à la fois synthétique et précise des territoires de l'enseignement supérieur : ses représentations cartographiques permettent une vision claire et globale de la répartition des effectifs tandis que ses tableaux donnent le détail de ces effectifs par agglomération et commune selon les types de formation.

Dans les premières pages de cet atlas, les cartes nationales donnent une vision d'ensemble de la distribution des effectifs étudiants sur le territoire français, pour les principaux domaines de formation et par cycle d'étude, puis par grands secteurs disciplinaires, avec une focalisation sur les universités et les autres établissements directement sous tutelle du MESRI. Ces cartes permettent ainsi de positionner les régions les unes par rapport aux autres.

Le cœur de l'ouvrage est ensuite constitué de cartes régionales. Celles-ci présentent de manière détaillée les filières proposées et les effectifs inscrits dans chaque unité urbaine. Les formations et les effectifs des régions voisines sont également indiqués, afin de situer chaque région dans son environnement de proximité.

La qualité des données est garantie par le système d'information conçu par le service statistique du MESRI, le SIES, qui organise la remontée annuelle fiabilisée des inscriptions étudiantes en France. Une attention particulière est portée aux éléments méthodologiques et au glossaire, en fin d'ouvrage, pour faciliter la compréhension des données.

Reflète de la diversité de notre système d'enseignement supérieur et sa distribution dans les territoires, l'atlas constitue un outil indispensable pour appréhender sa structuration territoriale dans une optique de compréhension et d'analyse et pour l'élaboration et la mise en œuvre de stratégies territoriales. Il s'adresse à tous ceux qui s'intéressent à la composante territoriale des politiques et des stratégies d'enseignement supérieur, marquées par une approche locale de plus en plus prégnante.

La politique de site, inscrite dans la loi de 2013 relative à l'enseignement supérieur, et dynamisée par la nouvelle ordonnance, prise en 2018, relative aux nouveaux instruments de politique de site, trouve une traduction directe dans les données diffusées dans l'atlas. Pour les regroupements qui ont mutualisé certaines formations, le nombre d'étudiants inscrits dans celles-ci est identifiable, par localisation fine, aux côtés des informations relatives aux formations non mutualisées, du moins à ce stade, proposées par les établissements de ces mêmes regroupements.

Les collectivités locales, pour leur part, ont une action déterminante en matière d'enseignement supérieur, aux côtés de l'Etat : en 2017, elles lui consacraient plus de 600 millions d'euros, avec une action portant essentiellement sur le soutien à l'immobilier et les aides aux étudiants. La connaissance fine du maillage territorial des formations, et des effectifs étudiants concernés, est donc essentielle pour tous les acteurs qui interviennent au niveau local ou qui s'intéressent à cette intervention.

Isabelle Kabla-Langlois

*Sous-directrice des systèmes d'information
et des études statistiques*

*Direction générale de l'enseignement supérieur
et de l'insertion professionnelle*

*Direction générale de la recherche
et de l'innovation*

Notes de lecture

Cet atlas présente les effectifs d'étudiants inscrits dans les établissements et les formations de l'enseignement supérieur, recensés dans les systèmes d'information et enquêtes du ministère de l'Enseignement supérieur, de la Recherche et de l'Innovation, du ministère de l'Éducation nationale et de la Jeunesse, des ministères en charge de l'Agriculture, de la Santé, des Affaires sociales, des Sports et de la Culture.

Le regroupement de ces sources peut entraîner, à la marge, la présence de doubles comptes dans les effectifs d'inscrits dans l'enseignement supérieur, car les étudiants peuvent s'inscrire à plusieurs formations sans être repérés du fait de l'absence d'identifiant unique généralisé.

L'unité géographique utilisée dans cet ouvrage est l'unité urbaine, que l'on peut assimiler à l'agglomération. Pour l'Île-de-France et les Collectivités d'outre-mer, l'unité géographique retenue est la commune.

Cette édition prend en compte le zonage en unité urbaine défini en 2010 par l'Insee à partir du recensement de la population 2007.

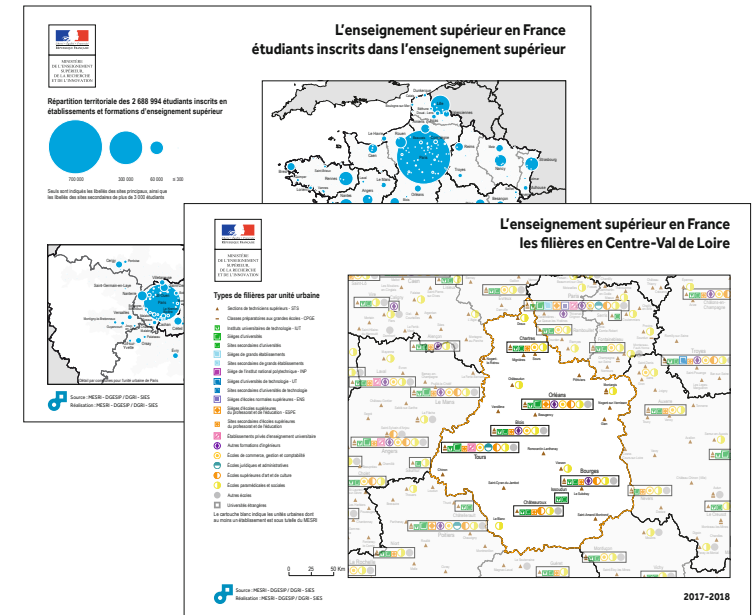
Retrouver l'Atlas régional sur le site du Ministère de l'Enseignement supérieur, de la Recherche et de l'Innovation



- ▶ La publication :
 - L'ensemble de l'Atlas régional
 - Le fascicule national
 - Les fascicules régionaux

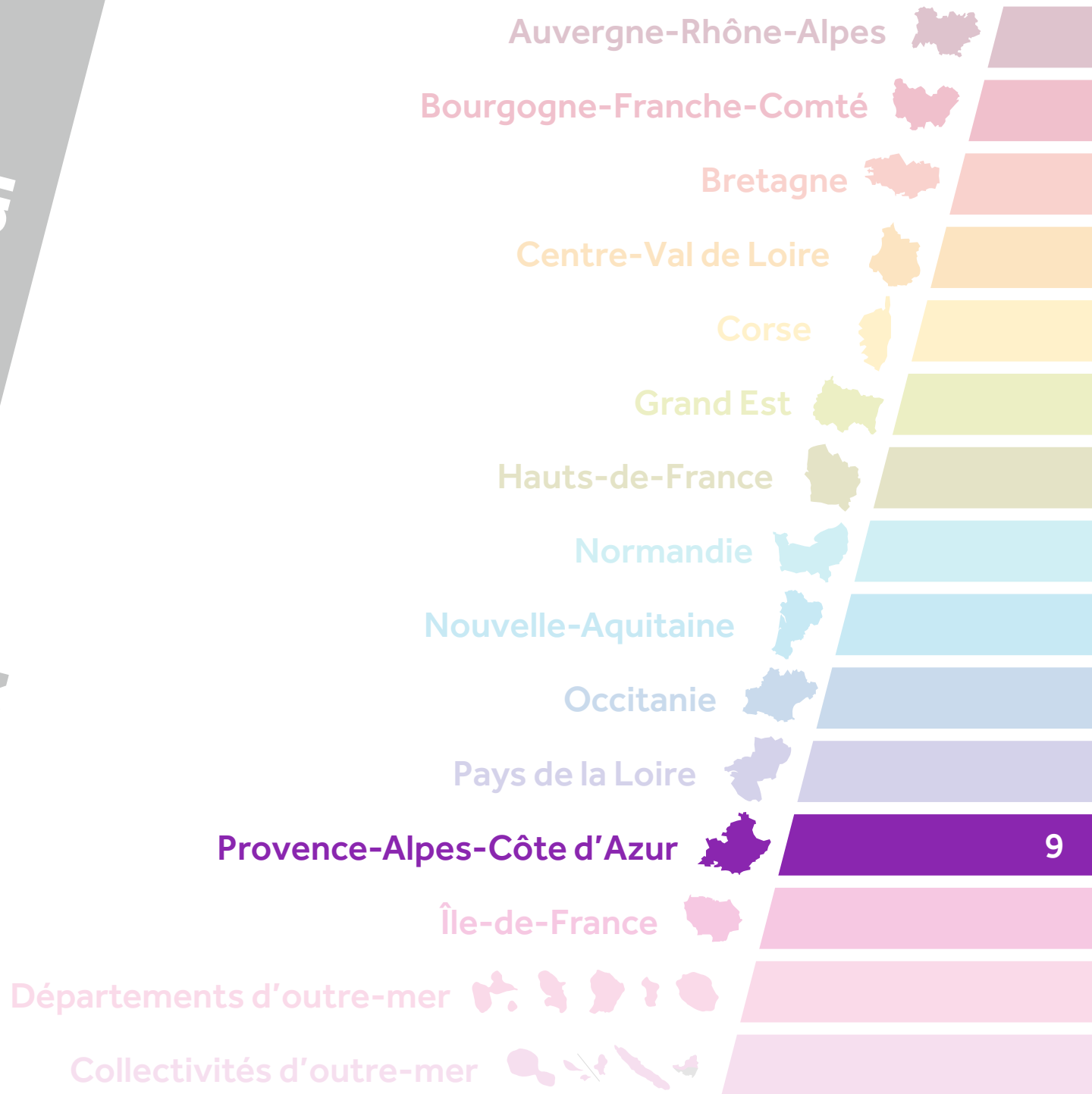
- ▶ Les données :
 - Le tableau des effectifs d'étudiants en 2017-2018
 - Le jeu de données historiques sur les étudiants inscrits de 2001-2002 à 2017-2018 localisés au niveau des communes, unités urbaines, départements, académies et régions,

<https://publication.enseignementsup-recherche.gouv.fr/atlas/>



- ▶ Les cartes nationales et régionales

L'enseignement supérieur EN RÉGION



Comment lire les tableaux

Implantations	CPGE	STS et assimilés	universités	grands établissements MESRI	UT-INP	écoles normales supérieures	ESPE	établissements d'enseignement universitaire privés	autres formations d'ingénieurs	écoles de commerce gestion et comptabilité	écoles juridiques et administratives	écoles supérieures art et culture	écoles para-médicales et sociales	autres écoles de spécialités diverses	total enseignement supérieur	dont DUT	dont formations d'ingénieurs
XX-Département 1																	
Unité Urbaine 1																	
Unité Urbaine 2																	
Unité Urbaine 3 <i>Commune 3-1</i> <i>Commune 3-2</i>																	
Unité Urbaine 4																	
Unité Urbaine 5 <i>Commune rurale 6</i>																	
Unité Urbaine 7																	
Unité Urbaine 8 <i>Commune 8-1</i> <i>Commune 8-2</i> <i>Commune 8-3</i> <i>Commune 8-4</i>																	
Unité Urbaine 9* <i>Commune 9-1</i>																	
XX-Département 2																	
Unité Urbaine 10																	
Unité Urbaine 9* <i>Commune 9-2</i> <i>Commune 9-3</i> <i>Commune 9-4</i>																	
Unité Urbaine 11																	
Unité Urbaine 12 <i>Commune 12-1</i> <i>Commune 12-2</i> <i>Commune 12-3</i>																	
Unité Urbaine 13																	
Unité Urbaine 14																	
Unité Urbaine 15 <i>Commune 15-1</i>																	
Total régional																	

Les sources et champs de données de ces catégories sont précisés en p. 204.

← Une unité urbaine, désignée en romain et en gras, est un ensemble de communes abritant au moins 2 000 habitants dont aucune habitation n'est séparée de la plus proche de plus de 200 mètres. Les autres communes, désignées en romain et en maigre, sont classées comme communes rurales. Les limites définies dans cette édition sont celles définies par l'Insee en 2010 à partir des résultats du recensement 2007 de la population.

Somme de tous les effectifs d'étudiants formés dans la région, l'académie, le département, l'unité urbaine ou la commune.

← Une même unité urbaine peut s'étendre sur un ou plusieurs départements. Ces unités sont distinguées par un astérisque lorsque les unités de formation de celles-ci sont situées dans des communes de départements différents.

Somme des effectifs d'étudiants inscrits dans les formations de DUT.

← Lorsque des unités de formation existent sur plusieurs communes de l'unité urbaine, le détail communal par structure de formations est également présenté.

Somme des effectifs d'étudiants inscrits dans les formations d'ingénieurs des universités, des INP, des UT, des grands établissements et des autres écoles.

Effectifs d'étudiants en 2017-2018 par région

régions	CPGE*	STS et assimilés	universités	grands établissements MESRI	UT-INP	écoles normales supérieures	ESPE	établissements d'enseignement universitaire privés	autres formations d'ingénieurs	écoles de commerce gestion et comptabilité	écoles juridiques et administratives	écoles supérieures art et culture	écoles para-médicales et sociales**	autres écoles de spécialités diverses	total enseignement supérieur	dont DUT	dont formations d'ingénieurs
Auvergne-Rhône-Alpes	10 232	28 795	204 351	5 463		1 918	8 212	6 280	15 006	22 352	2 107	10 899	14 938	7 971	338 524	17 320	23 272
Bourgogne-Franche-Comté	2 904	10 102	49 634	570	2 713		2 431	94	1 259	3 072	s	619	5 180	s	80 296	5 012	4 899
Bretagne	4 145	15 467	76 401	391		456	2 995	2 250	7 193	4 837	s	2 754	5 835	s	126 924	6 653	8 853
Centre-Val de Loire	2 318	8 324	42 472				2 264	133	1 138	574	s	863	5 171	s	64 794	4 511	3 091
Corse	108	491	3 923				296			46	145		482	60	5 551	426	40
Grand Est	6 201	21 352	81 436	59 270	3 089		5 451	12	4 356	8 087	728	3 729	12 215	3 387	209 313	12 778	14 102
Hauts-de-France	6 728	26 320	128 141		4 308		7 400	7 389	11 266	11 685	376	4 653	15 485	4 494	228 245	10 611	16 115
Normandie	2 774	11 885	63 760				3 270		5 394	7 611	13	1 389	6 471	1 930	104 497	7 011	6 497
Nouvelle-Aquitaine	5 170	21 606	127 755	2 466			4 737	20	4 675	19 998	1 913	5 937	11 289	2 875	208 441	10 082	8 718
Occitanie	6 841	24 394	158 810	15	3 751		6 666	3 526	10 530	12 837	397	4 901	9 980	10 245	252 893	10 578	14 641
Pays de la Loire	4 310	16 704	69 952				3 605	8 265	8 416	7 394	304	5 643	5 780	4 630	135 003	5 716	10 292
Provence-Alpes-Côte d'Azur	5 938	17 893	109 900	106			4 553	94	3 292	12 018	184	4 375	10 871	2 902	172 126	7 780	5 754
Total province	57 669	203 333	1 116 535	68 281	13 861	2 374	51 880	28 063	72 525	110 511	7 706	45 762	103 697	44 410	1 926 607	98 478	116 274
Île-de-France	27 068	44 049	372 797	36 227		3 812	13 184	7 408	35 631	61 600	3 285	45 597	28 830	27 147	706 635	17 093	42 347
Total métropole	84 737	247 382	1 489 332	104 508	13 861	6 186	65 064	35 471	108 156	172 111	10 991	91 359	132 527	71 557	2 633 242	115 571	158 621
Guadeloupe	500	2 013	5 861				483					14	578	154	9 603	226	58
Guyane	74	679	2 580				780			47			61	29	4 250	182	
Martinique	395	2 353	4 255				574			155		86	555	255	8 628	225	
Mayotte		458	1 027							43			103	24	1 655		
La Réunion	772	3 667	13 637				1 102	298		163		256	1 290	241	21 426	579	95
Total DOM	1 741	9 170	27 360				2 939	298		408		356	2 587	703	45 562	1 212	153
Total France hors COM	86 478	256 552	1 516 692	104 508	13 861	6 186	68 003	35 769	108 156	172 519	10 991	91 715	135 114	72 260	2 678 804	116 783	158 774
Collectivités d'outre-mer	477	2 892	5 727				469	247		120			258		10 190	126	
Total France entière	86 955	259 444	1 522 419	104 508	13 861	6 186	68 472	36 016	108 156	172 639	10 991	91 715	135 114	72 518	2 688 994	116 909	158 774
Étranger			8							1 910		65			1 983		
Total général	86 955	259 444	1 522 427	104 508	13 861	6 186	68 472	36 016	108 156	174 549	10 991	91 780	135 114	72 518	2 690 977	116 909	158 774

* hors 81 étudiants inscrits en CPGE dans les universités, ** effectifs de l'année 2016-2017,

s : secret statistique

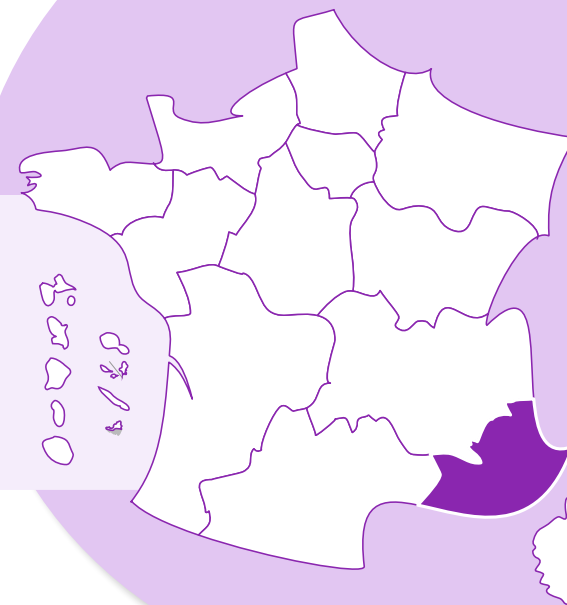
ENSEIGNEMENT SUPÉRIEUR



POPULATION

Population sans doubles comptes

5 048 454 habitants en 2018, soit
7,5 % de la population de la France
160,8 habitants au km²
+ 1,9 % d'évolution entre 2013 et 2018



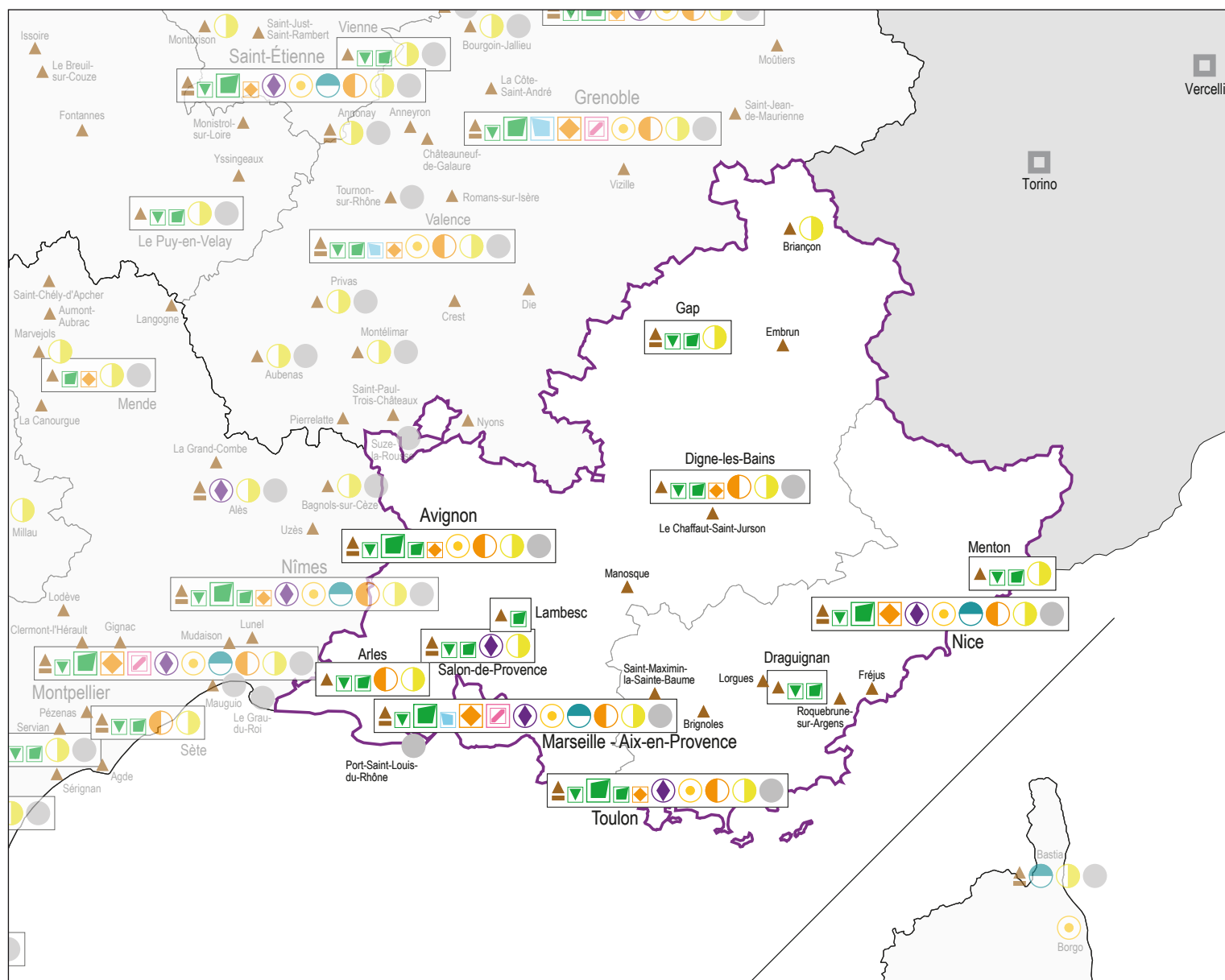
Évolution du nombre d'étudiants inscrits

	2012-2013	2017-2018	
Provence-Alpes-Côte d'Azur	155 394	172 126	+ 10,8 %
France métro + DOM	2 379 205	2 678 804	+ 12,6 %
poids	6,5 %	6,4 %	

Bacheliers – session 2017

	effectifs de bacheliers				évolution depuis 2012	taux de réussite au bac
	généraux	technologiques	professionnels	ensemble		
Provence-Alpes-Côte d'Azur	25 374	9 501	11 681	46 556	+ 5,6 %	87,1 %
France métro + DOM	337 714	128 488	177 570	643 772	+ 5,6 %	87,9 %

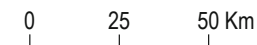
Filières de l'enseignement supérieur en 2017-2018



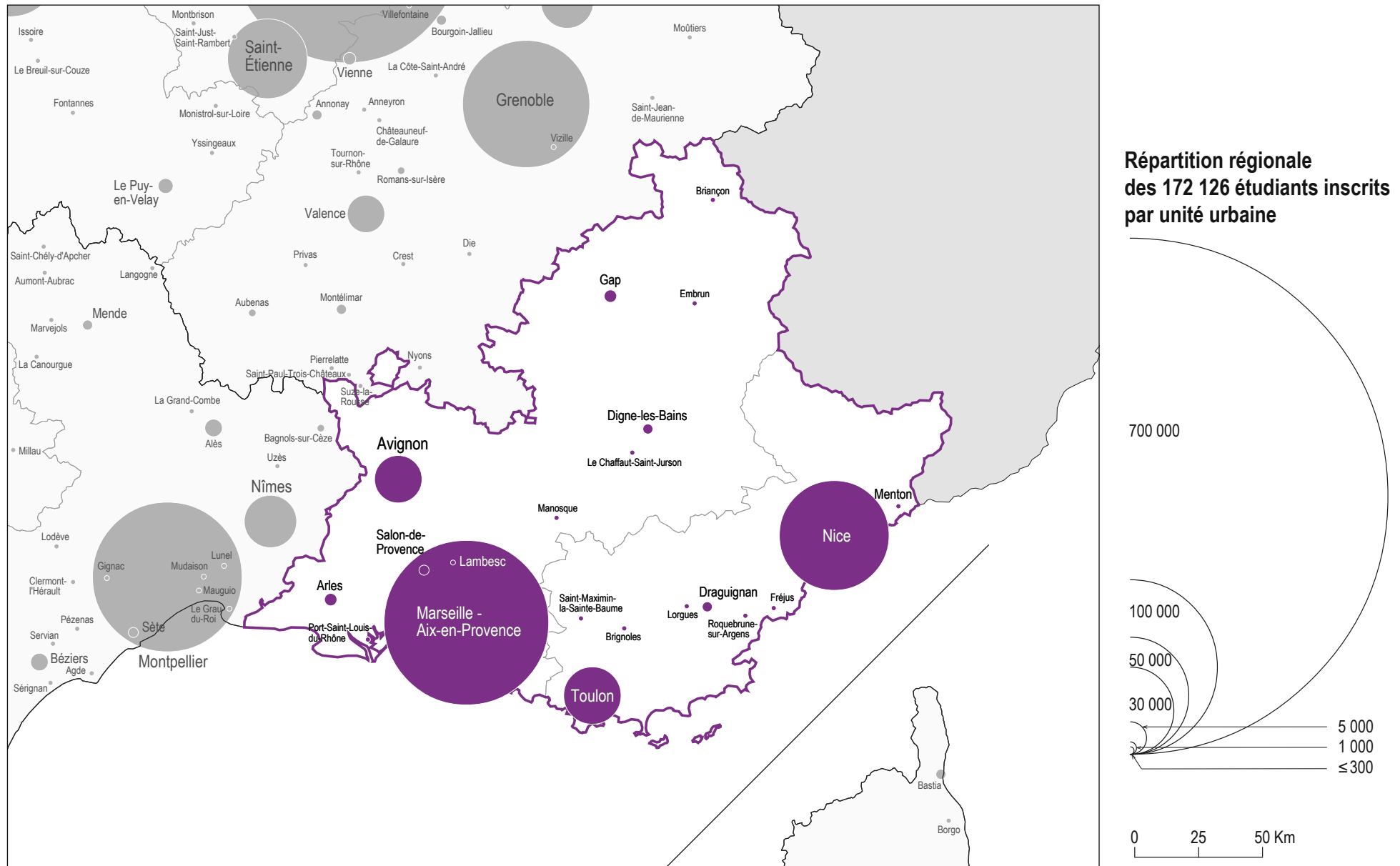
Types de filières par unité urbaine

- ▲ Sections de techniciens supérieurs - STS
- Classes préparatoires aux grandes écoles - CPGE
- ▼ Instituts universitaires de technologie - IUT
- Sièges d'universités
- Sites secondaires d'universités
- Sièges de grands établissements
- Sites secondaires de grands établissements
- Siège de l'institut national polytechnique - INP
- Sièges d'universités de technologie - UT
- Sites secondaires d'universités de technologie
- Sièges d'écoles normales supérieures - ENS
- Sièges d'écoles supérieures du professorat et de l'éducation - ESPE
- Sites secondaires d'écoles supérieures du professorat et de l'éducation
- Établissements privés d'enseignement universitaire
- Autres formations d'ingénieurs
- Écoles de commerce, gestion et comptabilité
- Écoles juridiques et administratives
- Écoles supérieures d'art et de culture
- Écoles paramédicales et sociales
- Autres écoles
- Universités étrangères

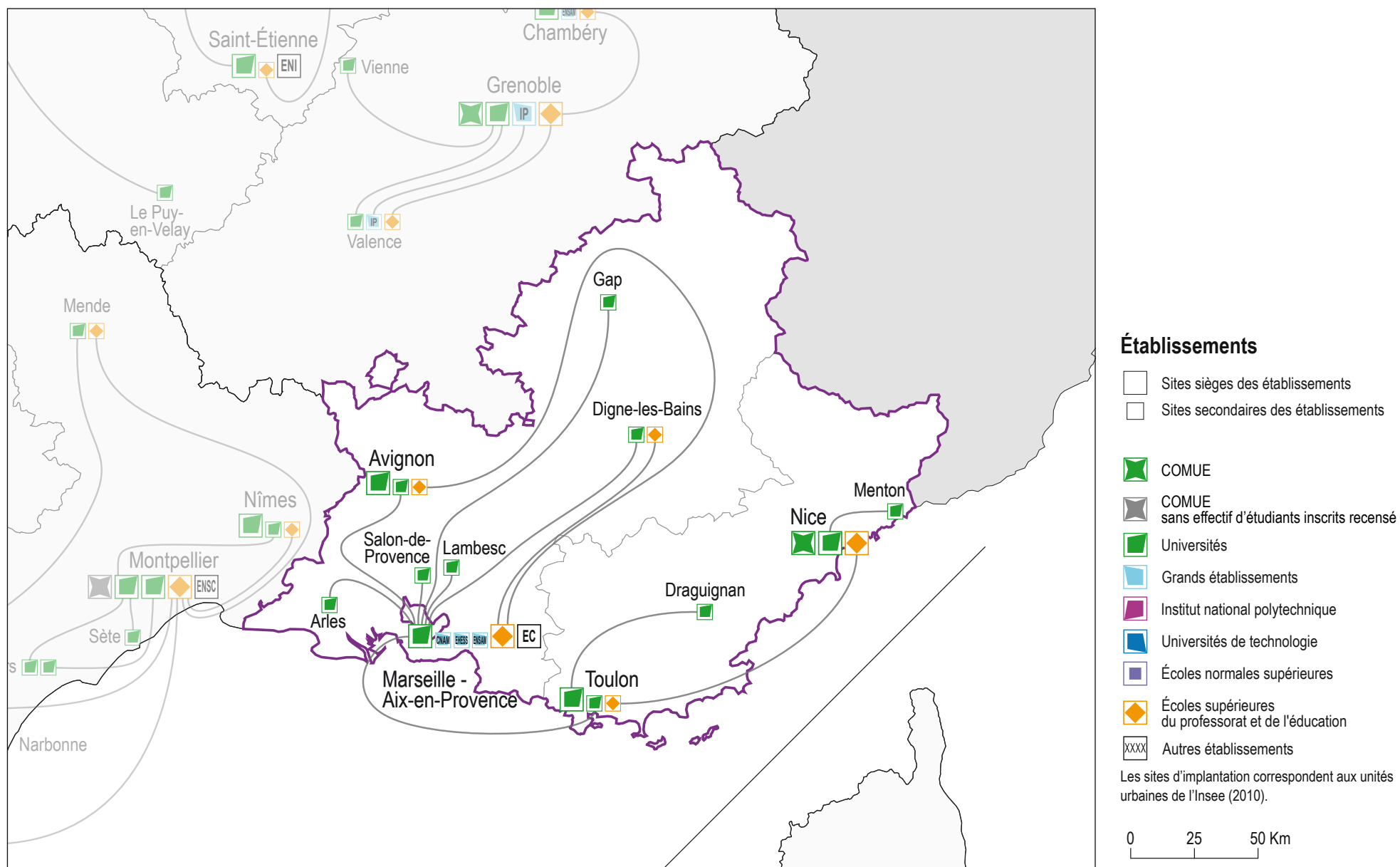
Le cartouche blanc indique les unités urbaines dont au moins un établissement est sous tutelle du MESRI



Effectifs d'étudiants inscrits dans l'enseignement supérieur en 2017-2018



Sites sièges et secondaires des établissements en 2017-2018



Effectifs d'étudiants inscrits dans les établissements sous tutelle du MESRI et les formations d'ingénieurs en 2017-2018

Nombre d'étudiants inscrits par établissement et par unité urbaine

établissements par commune	effectifs par cycle			dont formations			total
	1 ^{er}	2 ^e	3 ^e	IUT	ingénieurs	santé	
Aix-Marseille	37 888	23 382	2 678	3 870	1 124	9 617	63 948
Arles	485	114		215			599
Avignon		49					49
Digne-les-Bains	363	6		297			369
Gap	524	28		139			552
Lambesc	22	78	83				183
Marseille - Aix-en-Provence	36 041	23 107	2 595	2 892	1 124	9 617	61 743
Salon-de-Provence	193			128			193
Toulon	260			199			260
Avignon et des Pays de Vaucluse	5 609	969	190	429			6 768
Avignon	5 609	969	190	429			6 768
ESPE Aix-Marseille		3 068					3 068
Avignon		463					463
Digne-les-Bains		118					118
Marseille - Aix-en-Provence		2 487					2 487
CNAM*	320	2 352	187		2 296		2 859
Marseille - Aix-en-Provence	34						34
EHESS*		1 538	1 615				3 153
Marseille - Aix-en-Provence		42	64				106

* sièges situés en dehors de la région

établissements par commune	effectifs par cycle			dont formations			total
	1 ^{er}	2 ^e	3 ^e	IUT	ingénieurs	santé	
ENSAM*	201	5 429	256		4 962		5 886
Marseille - Aix-en-Provence		718	12		683		730
EC Marseille	22	1 040	39		1 039		1 101
Marseille - Aix-en-Provence	22	1 040	39		1 039		1 101
Nice - Sophia-Antipolis	18 694	9 635	4	1 988	936	3 715	28 333
Menton	141			118			141
Nice	18 553	9 635	4	1 870	936	3 715	28 192
Toulon	7 418	2 045	226	1 493	402		9 689
Draguignan	442	26		104			468
Toulon	6 976	2 019	226	1 389	402		9 221
COMUE Côte d'Azur		16	1 146				1 162
Nice		16	1 146				1 162
ESPE Nice		1 485					1 485
Nice		1 381					1 381
Toulon		104					104

* sièges situés en dehors de la région

Effectifs d'étudiants inscrits dans les établissements sous tutelle du MESRI et les formations d'ingénieurs en 2017-2018

Nombre d'étudiants inscrits dans les établissements, par unité urbaine

implantations	effectifs par cycle			dont formations			total
	1 ^{er}	2 ^e	3 ^e	IUT	ingénieurs	santé	
Arles	485	114		215			599
Avignon	5 609	1 481	190	429			7 280
Digne-les-Bains	363	124		297			487
Gap	524	28		139			552
Lambesc	22	78	83				183
Marseille							
- Aix-en-Provence	36 097	27 394	2 710	2 892	2 846	9 617	66 201
Salon-de-Provence	193			128			193
Toulon	7 236	2 123	226	1 588	402		9 585
Draguignan	442	26		104			468
Menton	141			118			141
Nice	18 553	11 032	1 150	1 870	936	3 715	30 735
Toulon	7 236	2 123	226	1 588	402		9 585
Provence-Alpes-Côte d'Azur	69 665	42 400	4 359	7 780	4 184	13 332	116 424

Nombre d'étudiants inscrits dans les formations d'ingénieurs, par unité urbaine

implantations	type d'établissements					total	
	univ.	gd. étab. MESRI	UT-INP	autres étab. MESRI	étab. autres ministères		étab. privés
Marseille							
- Aix-en-Provence	1 124			1 722	559	120	3 525
Salon-de-Provence					183		183
Nice	936				28	100	1 064
Toulon	402					580	982
Provence-Alpes-Côte d'Azur	2 462			1 722	770	800	5 754

Effectifs d'étudiants inscrits dans l'enseignement supérieur en 2017-2018

implantations	CPGE	STS et assimilés	universités	grands établissements MESRI	UT-INP	écoles normales supérieures	ESPE	établissements d'enseignement universitaire privés	autres formations d'ingénieurs	écoles de commerce gestion et comptabilité	écoles juridiques et administratives	écoles supérieures art et culture	écoles para-médicales et sociales	autres écoles de spécialités diverses	total enseignement supérieur	dont DUT	dont formations d'ingénieurs
04 - Alpes-de-Haute-Provence		281	369				118					22	147	16	953	297	
Digne-les-Bains		115	369				118					22	147	16	787	297	
Le Chaffaut-Saint-Jurson		28													28		
Manosque		138													138		
05 - Hautes-Alpes	53	254	552										248		1 107	139	
Briançon		23											113		136		
Embrun		83													83		
Gap	53	148	552										135		888	139	

Effectifs d'étudiants inscrits dans l'enseignement supérieur en 2017-2018

implantations	CPGE	STS et assimilés	universités	grands établissements MESRI	UT-INP	écoles normales supérieures	ESPE	établissements d'enseignement universitaire privés	autres formations d'ingénieurs	écoles de commerce gestion et comptabilité	écoles juridiques et administratives	écoles supérieures art et culture	écoles para-médicales et sociales	autres écoles de spécialités diverses	total enseignement supérieur	dont DUT	dont formations d'ingénieurs
13-Bouches-du-Rhône	2 984	9 296	62 978	106			2 487	94	2 584	5 324	87	2 810	5 892	1 924	96 566	3 434	3 708
Arles		173	599									192	147		1 111	215	
Lambesc		25	183												208		
Marseille																	
- Aix-en-Provence	2 916	8 897	61 743	106			2 487	94	2 401	5 324	87	2 618	5 593	1 858	94 124	2 892	3 525
<i>Aix-en-Provence</i>	1 009	1 909	29 665				1 602	94	775	404		627	393	292	36 770	1 511	775
<i>Aubagne</i>		116	138									48	143		445		
<i>Gardanne</i>		196							208						404		208
<i>Gignac-la-Nerthe</i>		7													7		
<i>Istres</i>		63													63		
<i>Les Pennes-Mirabeau</i>		25													25		
<i>Marignane</i>		65													65		
<i>Marseille 1^{er}</i>	1 045		3 887									46		206	5 184		
<i>Marseille 2^e</i>				106								210	274	219	809		
<i>Marseille 3^e</i>		s	10 449							s	87	42			11 067		
<i>Marseille 4^e</i>		43	78				885						394		1 400		
<i>Marseille 5^e</i>	29	624	11 726										1 047	428	13 854		
<i>Marseille 6^e</i>	118	975	93										311	139	1 636		
<i>Marseille 7^e</i>	69	658	1 459											89	2 275		1 124
<i>Marseille 8^e</i>		866							351			145	749	96	2 207		351
<i>Marseille 9^e</i>		s	3 331							s		1 467	780	28	10 396	1 381	
<i>Marseille 10^e</i>	504	948											443		1 895		
<i>Marseille 11^e</i>		321													321		
<i>Marseille 12^e</i>	54	452											129	95	730		
<i>Marseille 13^e</i>	61	462	690						1 067					246	2 526		1 067
<i>Marseille 14^e</i>													304		304		
<i>Marseille 15^e</i>	27	257	227										466	20	997		
<i>Martigues</i>		281										33	160		474		
<i>Miramas</i>		55													55		
<i>Vitrolles</i>		215													215		
Port-Saint-Louis-du-Rhône														66	66		
Salon-de-Provence	68	201	193						183				152		797	128	183
Toulon*			260												260	199	
<i>La Ciotat</i>			260												260	199	

s : secret statistique

Effectifs d'étudiants inscrits dans l'enseignement supérieur en 2017-2018

implantations	CPGE	STS et assimilés	universités	grands établissements MESRI	UT-INP	écoles normales supérieures	ESPE	établissements d'enseignement universitaire privés	autres formations d'ingénieurs	écoles de commerce gestion et comptabilité	écoles juridiques et administratives	écoles supérieures art et culture	écoles para-médicales et sociales	autres écoles de spécialités diverses	total enseignement supérieur	dont DUT	dont formations d'ingénieurs
84 - Vaucluse	289	1 513	6 817				463			182		225	777	300	10 566	429	
Avignon	289	1 513	6 817				463			182		225	777	300	10 566	429	
Avignon	289	1 080	6 817				463			182		220	777	283	10 111	429	
Carpentras		202													202		
Cavaillon		106													106		
L'Isle-sur-la-Sorgue		55										5			60		
Orange		70												17	87		
06 - Alpes-Maritimes	1 886	4 009	29 495				1 381		128	5 940	97	1 108	2 406	597	47 047	1 988	1 064
Menton		33	141										117		291	118	
Nice	1 886	3 976	29 354				1 381		128	5 940	97	1 108	2 289	597	46 756	1 870	1 064
Antibes	47	650													697		
Biot									28					108	136		28
Cagnes-sur-Mer		67													67		
Cannes	351	667	285									28	426	2	1 759	207	
Drap		44													44		
Grasse		191													191		
Mandelieu-la-Napoule		8													8		
Mougins		7								293		69			369		
Nice	1 085	2 342	27 023				1 381			3 285	97	1 011	1 863	409	38 496	1 131	
Valbonne	403		2 046						100	2 362				78	4 989	532	1 036

Effectifs d'étudiants inscrits dans l'enseignement supérieur en 2017-2018

implantations	CPGE	STS et assimilés	universités	grands établissements MESRI	UT-INP	écoles normales supérieures	ESPE	établissements d'enseignement universitaire privés	autres formations d'ingénieurs	écoles de commerce gestion et comptabilité	écoles juridiques et administratives	écoles supérieures art et culture	écoles para-médicales et sociales	autres écoles de spécialités diverses	total enseignement supérieur	dont DUT	dont formations d'ingénieurs
83 - Var	726	2 540	9 689				104		580	572		210	1 401	65	15 887	1 493	982
Brignoles		75													75		
Draguignan		161	468												629	104	
<i>Draguignan</i>		97	468												565	104	
<i>Le Muy</i>		64													64		
Fréjus		204													204		
<i>Fréjus</i>		40													40		
<i>Saint-Raphaël</i>		164													164		
Lorgues		76													76		
Roquebrune-sur-Argens		46													46		
Saint-Maximin-la-Sainte-Baume		26													26		
Toulon*	726	1 952	9 221				104		580	572		210	1 401	65	14 831	1 389	982
<i>Hyères</i>		145											874		1 019		
<i>La Garde</i>		360	6 241				104			572		52		1	7 330	1 208	
<i>La Seyne-sur-Mer</i>		272													272		
<i>La Valette-du-Var</i>		64	402												466		402
<i>Ollioules</i>	106												527		633		
<i>Toulon</i>	620	1 111	2 578						580			158		64	5 111	181	580
Provence-Alpes-Côte d'Azur	5 938	17 893	109 900	106			4 553	94	3 292	12 018	184	4 375	10 871	2 902	172 126	7 780	5 754
Académie d'Aix-Marseille	3 326	11 344	70 716	106			3 068	94	2 584	5 506	87	3 057	7 064	2 240	109 192	4 299	3 708
Académie de Nice	2 612	6 549	39 184				1 485		708	6 512	97	1 318	3 807	662	62 934	3 481	2 046

Annexes

Définitions	—	20
Lexique	—	21
Sigles	—	22
Abréviations	—	22

Définitions

	sources	champs des données
Classes préparatoires aux grandes écoles (CPGE)	MENJ-MESRI - DEPP Ministère en charge de l'Agriculture et de la pêche	Élèves inscrits en CPGE dans les établissements publics ou privés du MENJ ou des autres ministères.
Sections de techniciens supérieurs (STS) et assimilés	MENJ-MESRI - DEPP Ministère en charge de l'Agriculture et de la pêche	Élèves en formations post-baccalauréat assimilées aux STS (STS, DMA, DCESEF, classes de mise à niveau au BTS), dans les établissements publics et privés du MENJ ou des autres ministères.
Universités	MESRI - SIES	Inscriptions principales en universités (cf lexique) y compris la formation continue diplômante, par alternance, diplômes universitaires, DUT, DAEU, enseignement à distance et formations d'ingénieurs.
Grands établissements du MESRI	MESRI - SIES	Inscriptions principales (y compris la formation continue diplômante) dans 15 grands établissements sous tutelle du MESRI soit Agrosup Dijon CentraleSupélec, l'École des hautes études en sciences sociales, l'École nationale des chartes, l'École nationale supérieure des sciences de l'information et des bibliothèques, l'École pratique des hautes études, l'Institut d'études politiques de Paris, l'Institut national des langues et civilisations orientales, l'Institut de physique du globe, l'Institut polytechnique de Bordeaux, l'Institut polytechnique de Grenoble, le Muséum national d'histoire naturelle, l'Observatoire de Paris, Paris Dauphine et l'Université de Lorraine.
Universités de technologie (UT), Institut national polytechnique (INP)	MESRI - SIES	Inscriptions principales dans les UT de Belford-Montbéliard, Compiègne et Troyes et à l'INP de Toulouse, y compris la formation continue diplômante et les formations d'ingénieurs.
Autres formations d'ingénieurs	MESRI - SIES	Inscriptions principales dans les formations d'ingénieurs, des écoles publiques sous tutelle du MESRI (Ecoles centrales, INSA et autres) ou sous tutelle des autres ministères, ou dans les formations d'ingénieurs des écoles d'ingénieurs privées.
Écoles normales supérieures (ENS)	MESRI - SIES	Toutes formations de ces écoles.
Écoles supérieures du professorat et de l'éducation (ESPE)	MESRI - SIES	Inscriptions principales dans les masters Métiers de l'enseignement, de l'éducation et de la formation (MEEF).
Établissements d'enseignement universitaire privés	MESRI - SIES	Effectifs des formations préparant aux diplômes nationaux et autres diplômes délivrés par ces établissements.
Écoles de commerce, gestion et comptabilité	MESRI - SIES	Toutes formations d'enseignement supérieur de ces écoles (formations principales, cycles préparatoires, spécialisations, master et MBA).
Écoles juridiques et administratives	MESRI - SIES	Toutes formations d'enseignement supérieur de ces écoles.
Écoles supérieures art et culture	MESRI - SIES	Toutes formations d'enseignement supérieur de ces écoles, y compris les écoles supérieures d'architecture, de journalisme et de communication.
Écoles paramédicales et sociales	Ministère en charge de la Santé	Toutes formations d'enseignement supérieur de ces écoles. Données provisoires, données de 2016-2017 reconduites en 2017-2018.
Autres écoles de spécialités diverses	MESRI - SIES MENJ-MESRI – DEPP	Toutes autres formations d'enseignement supérieur.
Diplôme universitaire de technologie (DUT)	MESRI - SIES	Inscriptions principales dans les formations de DUT.

définitions	
Premier, deuxième et troisième cycle	Dans le cadre de l'harmonisation des cursus d'enseignement supérieur européens, le déroulement des études supérieures est organisé en cycles. Le nombre, la nature et la durée des cycles peuvent varier en fonction des études dispensées. Au cours de chaque cycle sont délivrés des diplômes nationaux ou des diplômes d'établissement sanctionnant les connaissances, les compétences ou les éléments de qualification professionnelle acquis. Les grades de licence, de master et de doctorat sont conférés respectivement à l'issue du premier, du deuxième et du troisième cycle (article L. 612-1 du code de l'éducation).
COMUE	Les COMUE (Communautés d'universités et d'établissements) sont des établissements publics assurant le rapprochement et la coordination des établissements d'enseignement supérieur et de recherche d'un même territoire académique ou inter académique.
Commune rurale	Commune n'appartenant à aucune unité urbaine.
Commune urbaine	Commune appartenant à une unité urbaine.
Établissements publics sous tutelle du MESRI	Universités, Universités de technologie, Institut national polytechnique, Grands établissements du MESRI, Écoles d'ingénieur publics sous tutelle du MESRI.
Formations d'ingénieurs	Formations d'ingénieurs classiques, nouvelles formations d'ingénieurs et formations d'ingénieurs spécialisées donnant lieu à délivrance d'un diplôme d'ingénieur reconnu par la commission des titres d'ingénieurs.
Formations d'ingénieurs universitaires	Formations d'ingénieurs délivrées en universités : formations classiques, de spécialisation, ou en partenariat, y compris la formation continue diplômante, par alternance et enseignement à distance.
Grands établissements MESRI	Ensemble de 15 Grands établissements sous tutelle du MESRI : Agrosup Dijon, CentraleSupélec, l'École des hautes études en sciences sociales, l'École nationale des chartes, l'École nationale supérieure des sciences de l'information et des bibliothèques, l'École pratique des hautes études, l'Institut d'études politiques de Paris, l'Institut national des langues et civilisations orientales, l'Institut de physique du globe, l'Institut polytechnique de Bordeaux, l'Institut polytechnique de Grenoble, le Muséum national d'histoire naturelle, l'Observatoire de Paris, Paris Dauphine, l'Université de Lorraine.
Population	Le concept de population municipale correspond désormais à la notion de population utilisée usuellement en statistique. En effet, elle ne comporte pas de doubles comptes : chaque personne vivant en France est comptée une fois et une seule. La population municipale comprend les personnes ayant leur résidence habituelle (au sens du décret 2003-485) sur le territoire de la commune, dans un logement ou une communauté, les personnes détenues dans les établissements pénitentiaires de la commune, les personnes sans-abri recensées sur le territoire de la commune et les personnes résidant habituellement dans une habitation mobile recensée sur le territoire de la commune. La population municipale d'un ensemble de communes est égale à la somme des populations municipales des communes qui le composent.
Secret statistique	Certains établissements d'enseignement supérieur demandent que leurs données statistiques ne soient pas diffusées. Les données de certains croisements ne peuvent être fournies : les lignes qui concernent moins de 3 établissements dont au moins un a demandé la non diffusion de ses données ou dont les données non diffusables correspondent à plus de 85% des effectifs d'une ligne. Afin de préserver le secret statistique, certains croisements sont neutralisés(s).
Site d'enseignement supérieur	Unité urbaine ou commune rurale dans laquelle au moins un étudiant est inscrit dans une formation d'enseignement supérieur, quel que soit l'établissement (université, lycée, école, faculté privée...) ou la nature de la formation (universitaire ou non).
Site d'enseignement supérieur MESRI	Unité urbaine ou commune rurale dans laquelle au moins un étudiant est inscrit dans une formation d'un établissement public sous tutelle du MESRI.
Site siège	Unité urbaine ou commune rurale abritant le siège d'un établissement public sous tutelle du MESRI.
Site secondaire	Unité urbaine ou commune rurale dans laquelle au moins un étudiant est inscrit dans une formation d'un établissement public sous tutelle du MESRI hors du site siège.
Taux d'inscription des bacheliers dans l'enseignement supérieur	Rapport entre le nombre d'inscriptions de bacheliers de l'année dans l'enseignement supérieur de l'académie et le nombre de bacheliers de l'année, selon l'académie de scolarisation.
Taux de réussite au baccalauréat	Rapport entre le nombre d'admis au baccalauréat et le nombre de candidats présents. Est considéré comme présent à l'examen tout candidat ayant participé à au moins une épreuve.
Unité urbaine	Ensemble de communes abritant au moins 2 000 habitants dont aucune habitation n'est séparée de la plus proche de plus de 200 mètres. Zonage établi à partir du recensement de la population par l'Insee en 2010.
Universités	Ensemble des 67 universités publiques, des COMUE avec des effectifs d'étudiants inscrits recensés (COMUE Bourgogne - Franche-Comté, COMUE Côte d'Azur, COMUE Grenoble Alpes, COMUE Paris Lumières, COMUE Paris sciences et lettres, COMUE Paris-Est, COMUE Paris-Saclay) ainsi que le CU de Mayotte et l'INU Jean-François Champollion.

Sigles – Abréviations

Sigles	
Agrosup	Institut national supérieur des sciences agronomiques de l'alimentation et de l'environnement
BTS	Brevet de technicien supérieur
CNAM	Conservatoire national des arts et métiers
COM	Collectivités d'outre-mer
COMUE	Communauté d'universités et établissements
CPGE	Classe préparatoire aux grandes écoles
CS	CentraleSupélec
CU	Centre universitaire
DEPP	Direction de l'évaluation, de la prospective et de la performance
DGESIP	Direction générale de l'enseignement supérieur et de l'insertion professionnelle
DGRI	Direction générale de la recherche et de l'innovation
DMA	Diplôme des métiers d'art
DOM	Départements d'outre-mer
DUT	Diplôme universitaire de technologie
EC	École centrale
EHESS	École des hautes études en sciences sociales
ENC	École nationale des chartes
ENI	École nationale d'ingénieurs
ENS	École normale supérieure
ENSAM	École nationale supérieure des arts et métiers
ENSC	École nationale supérieure de chimie
ENSI	École nationale supérieure d'ingénieurs
ENS2M	École nationale supérieure de mécanique et des microtechniques
ENSAIT	École nationale supérieure des arts et industries textiles
ENSEA	École nationale supérieure de l'électronique et de ses applications
ENSIIE	École nationale supérieure d'informatique pour l'industrie et l'entreprise
ENSMA	École nationale supérieure de mécanique et d'aérotechnique
ENSSIB	École nationale supérieure des sciences de l'information et des bibliothèques
EPHE	École pratique des hautes études
ESPE	École supérieure du professorat et de l'éducation
IEP	Institut d'études politiques
INALCO	Institut national des langues et civilisations orientales
INP	Institut national polytechnique
INSA	Institut national des sciences appliquées

Insee	Institut national de la statistique et des études économiques
INU	Institut national universitaire
IP	Institut polytechnique
IPG	Institut de physique du globe
ISM	Supméca - Institut supérieur de mécanique de Paris
IUT	Institut universitaire de technologie
MENJ	Ministère de l'Éducation nationale et de la Jeunesse
MESRI	Ministère de l'Enseignement supérieur, de la Recherche et de l'Innovation
MNHN	Muséum national d'histoire naturelle
NFI	Nouvelle formation d'ingénieur
Obs	Observatoire de Paris
PACA	Provence – Alpes-Côte-d'Azur
SIES	Sous-direction des systèmes d'information et des études statistiques
SISE	Système d'information sur le suivi des étudiants
STS	Section de techniciens supérieurs
UT	Université de technologie

Abréviations	
adm.	administratives
archit.	architecture
ass.	assimilés
Dauph.	Université de Paris-Dauphine
éc.	écoles
ens.	enseignement
form.	formations
ing.	ingénieurs
métro.	métropolitaine
min.	ministères
nd.	non disponible
s.	secret statistique
soc.	sociales
sup.	supérieur
univ.	université ou universitaire

- L'état de l'Enseignement supérieur, de la Recherche et de l'Innovation en France

Cette publication permet de faire le bilan annuel chiffré du système d'enseignement supérieur et de recherche français, de le situer au niveau international et de suivre ses évolutions, notamment sur le long terme. Les thèmes abordés dans cette ouvrage : financement, ressources humaines, accès au supérieur, réussite, qualification, insertion des diplômés, vie étudiante, recherche en biotechnologie ou nanotechnologie, participation aux programmes européens de recherche et d'innovation, publications, brevets, etc.

Un site web dédié est associé à cette publication. Adapté aux mobiles, tablettes, ordinateurs portables et de bureau, il propose une exploration interactive du contenu et de nombreuses fonctionnalités pour approfondir votre analyse :

- Lexique
- Moteur de recherche
- Chiffres clés
- Accès aux références associées à chacune des contributions
- Graphiques interactifs
- Accès à l'ensemble des données sous-jacentes proposées en licence ouverte

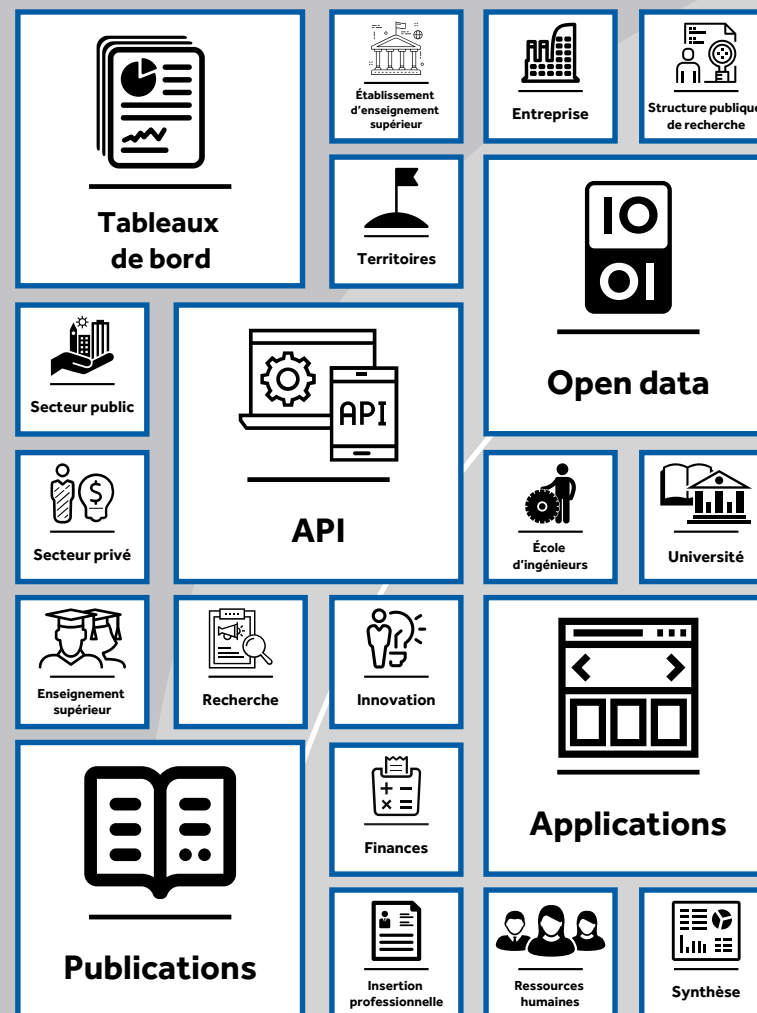
<https://publication.enseignementsup-recherche.gouv.fr/eer/FR/>



- Les publications statistiques du ministère de l'enseignement supérieur, de la recherche et l'innovation

<https://publication.enseignementsup-recherche.gouv.fr>

- #dataESR vous aide à trouver les ressources en données sur l'enseignement supérieur, la recherche et l'innovation



publications, tableaux de bord, applications, open data, API sur l'enseignement supérieur, la recherche et l'innovation

<https://data.esr.gouv.fr>



Ministère de l'Enseignement supérieur,
de la Recherche et de l'Innovation
DGESIP/DGRI-SIES
Sous-direction des systèmes
d'information et des études statistiques
1, rue Descartes – 75231 Paris CEDEX 05

www.enseignementsup-recherche.gouv.fr
atlas.regional@enseignementsup.gouv.fr

Prix 15 euros
ISSN 1625-6247
Dépôt légal
3^e trimestre 2019
ISBN 978-2-11-155091-9



MINISTÈRE
DE L'ENSEIGNEMENT SUPÉRIEUR,
DE LA RECHERCHE
ET DE L'INNOVATION



9 782111 550919