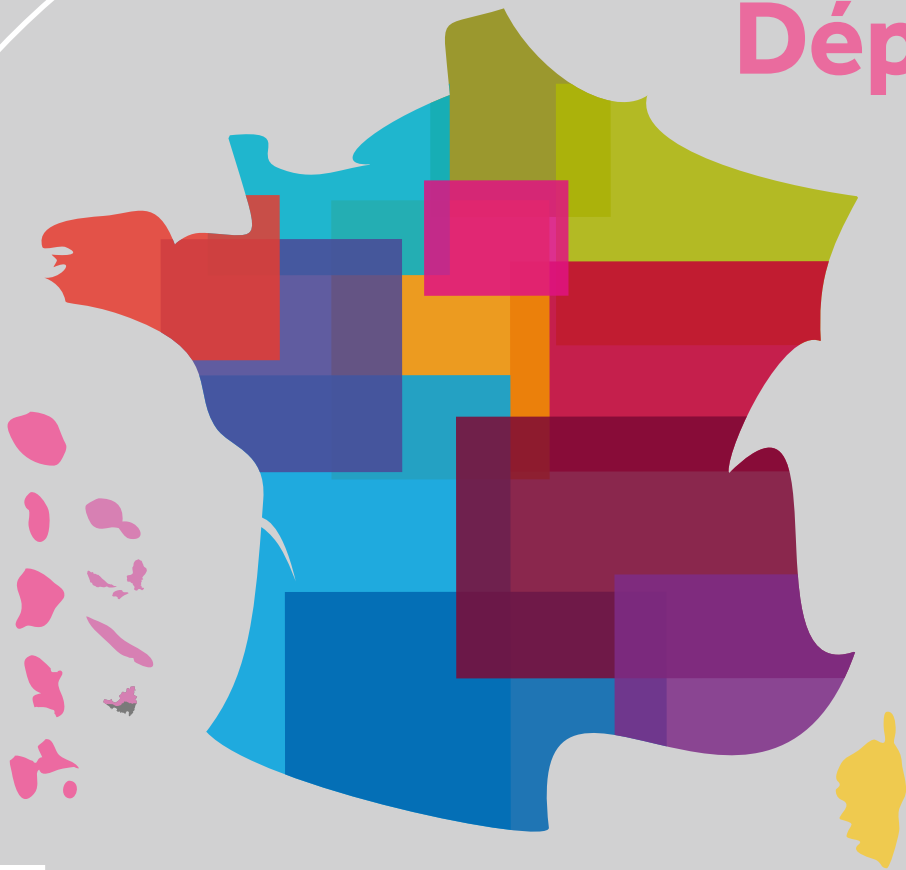


ATLAS RÉGIONAL

Départements d'outre-mer



Effectifs
d'étudiants
en 2017-2018



www.enseignementsup-recherche.gouv.fr



MINISTÈRE
DE L'ENSEIGNEMENT
SUPÉRIEUR,
DE LA RECHERCHE
ET DE L'INNOVATION

Cet ouvrage est édité par
**le ministère de l'Enseignement supérieur,
de la Recherche et de l'Innovation**
Sous-direction des systèmes d'information
et des études statistiques
1 rue Descartes
75231 Paris cedex 05

Directrice de la publication
Isabelle Kabla-Langlois

**Réalisation / Département des outils
d'aide à la décision**
Yann Caradec
Patrick Marchegay

Maquette
STDI
Solutions Techniques Didactiques et Innovantes

Impression
AMI
Ateliers Modernes d'Impressions

ISSN 1625-6247
e-ISBN 978-2-11-155091-9
Dépôt légal : 3^e trimestre 2019

L'atlas régional des effectifs étudiants est un outil extrêmement précieux, permettant de disposer d'une approche territorialisée de l'ensemble des formations de l'enseignement supérieur français.

Organisé par région, il propose une vision à la fois synthétique et précise des territoires de l'enseignement supérieur : ses représentations cartographiques permettent une vision claire et globale de la répartition des effectifs tandis que ses tableaux donnent le détail de ces effectifs par agglomération et commune selon les types de formation.

Dans les premières pages de cet atlas, les cartes nationales donnent une vision d'ensemble de la distribution des effectifs étudiants sur le territoire français, pour les principaux domaines de formation et par cycle d'étude, puis par grands secteurs disciplinaires, avec une focalisation sur les universités et les autres établissements directement sous tutelle du MESRI. Ces cartes permettent ainsi de positionner les régions les unes par rapport aux autres.

Le cœur de l'ouvrage est ensuite constitué de cartes régionales. Celles-ci présentent de manière détaillée les filières proposées et les effectifs inscrits dans chaque unité urbaine. Les formations et les effectifs des régions voisines sont également indiqués, afin de situer chaque région dans son environnement de proximité.

La qualité des données est garantie par le système d'information conçu par le service statistique du MESRI, le SIES, qui organise la remontée annuelle fiabilisée des inscriptions étudiantes en France. Une attention particulière est portée aux éléments méthodologiques et au glossaire, en fin d'ouvrage, pour faciliter la compréhension des données.

Reflète de la diversité de notre système d'enseignement supérieur et sa distribution dans les territoires, l'atlas constitue un outil indispensable pour appréhender sa structuration territoriale dans une optique de compréhension et d'analyse et pour l'élaboration et la mise en œuvre de stratégies territoriales. Il s'adresse à tous ceux qui s'intéressent à la composante territoriale des politiques et des stratégies d'enseignement supérieur, marquées par une approche locale de plus en plus prégnante.

La politique de site, inscrite dans la loi de 2013 relative à l'enseignement supérieur, et dynamisée par la nouvelle ordonnance, prise en 2018, relative aux nouveaux instruments de politique de site, trouve une traduction directe dans les données diffusées dans l'atlas. Pour les regroupements qui ont mutualisé certaines formations, le nombre d'étudiants inscrits dans celles-ci est identifiable, par localisation fine, aux côtés des informations relatives aux formations non mutualisées, du moins à ce stade, proposées par les établissements de ces mêmes regroupements.

Les collectivités locales, pour leur part, ont une action déterminante en matière d'enseignement supérieur, aux côtés de l'Etat : en 2017, elles lui consacraient plus de 600 millions d'euros, avec une action portant essentiellement sur le soutien à l'immobilier et les aides aux étudiants. La connaissance fine du maillage territorial des formations, et des effectifs étudiants concernés, est donc essentielle pour tous les acteurs qui interviennent au niveau local ou qui s'intéressent à cette intervention.

Isabelle Kabla-Langlois

*Sous-directrice des systèmes d'information
et des études statistiques*

*Direction générale de l'enseignement supérieur
et de l'insertion professionnelle*

*Direction générale de la recherche
et de l'innovation*

Notes de lecture

Cet atlas présente les effectifs d'étudiants inscrits dans les établissements et les formations de l'enseignement supérieur, recensés dans les systèmes d'information et enquêtes du ministère de l'Enseignement supérieur, de la Recherche et de l'Innovation, du ministère de l'Éducation nationale et de la Jeunesse, des ministères en charge de l'Agriculture, de la Santé, des Affaires sociales, des Sports et de la Culture.

Le regroupement de ces sources peut entraîner, à la marge, la présence de doubles comptes dans les effectifs d'inscrits dans l'enseignement supérieur, car les étudiants peuvent s'inscrire à plusieurs formations sans être repérés du fait de l'absence d'identifiant unique généralisé.

L'unité géographique utilisée dans cet ouvrage est l'unité urbaine, que l'on peut assimiler à l'agglomération. Pour l'Île-de-France et les Collectivités d'outre-mer, l'unité géographique retenue est la commune.

Cette édition prend en compte le zonage en unité urbaine défini en 2010 par l'Insee à partir du recensement de la population 2007.

Retrouver l'Atlas régional sur le site du Ministère de l'Enseignement supérieur, de la Recherche et de l'Innovation



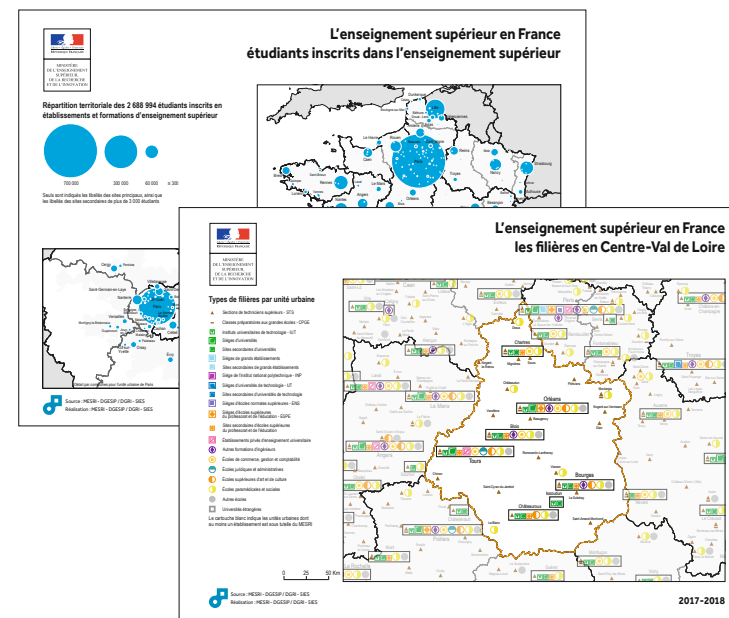
► La publication :

- L'ensemble de l'Atlas régional
- Le fascicule national
- Les fascicules régionaux

► Les données :

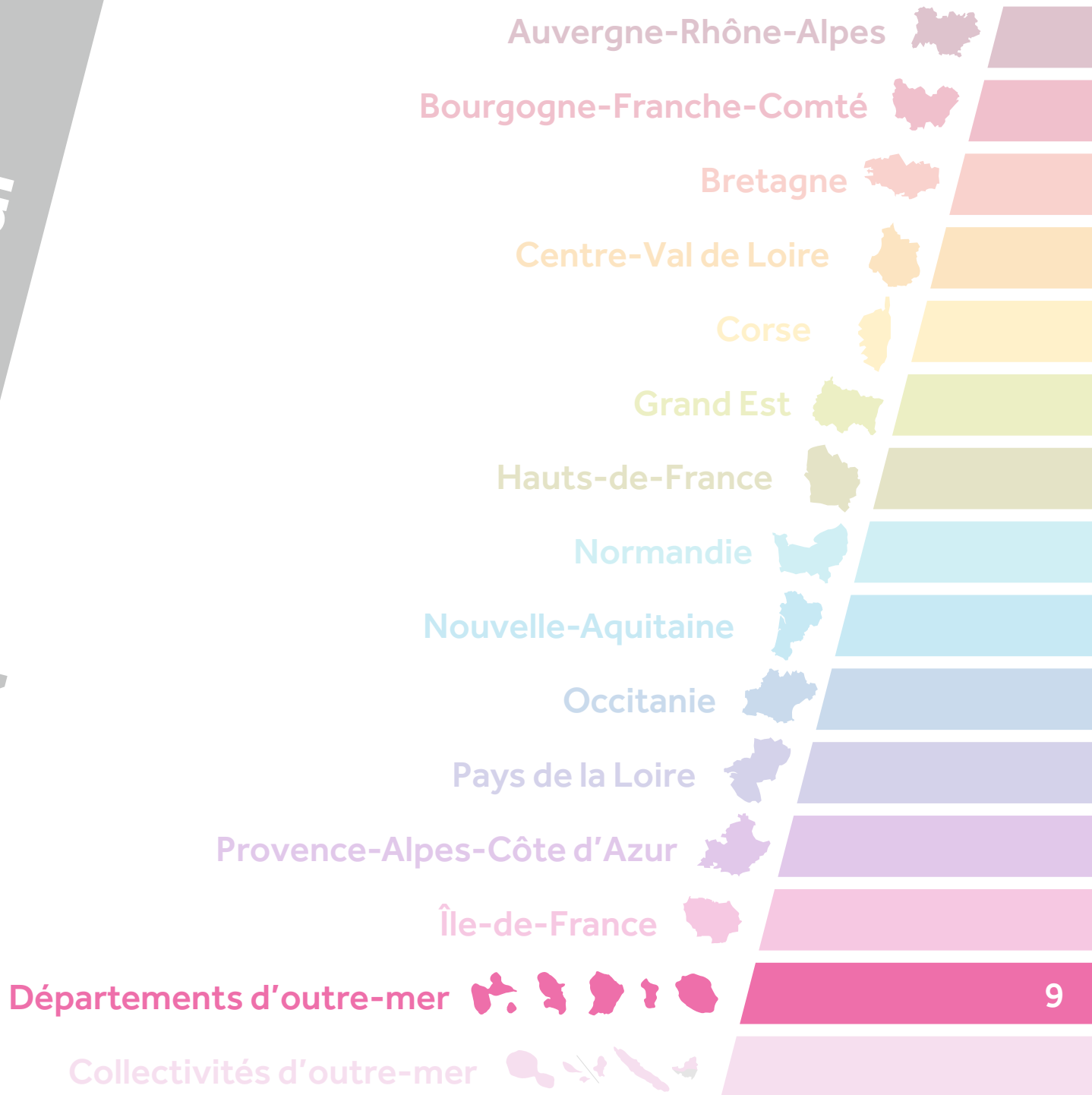
- Le tableau des effectifs d'étudiants en 2017-2018
- Le jeu de données historiques sur les étudiants inscrits de 2001-2002 à 2017-2018 localisés au niveau des communes, unités urbaines, départements, académies et régions,

<https://publication.enseignementsup-recherche.gouv.fr/atlas/>



► Les cartes nationales et régionales

L'enseignement supérieur EN RÉGION



Comment lire les tableaux

Implantations	CPGE	STS et assimilés	universités	grands établissements MESRI	UT-INP	écoles normales supérieures	ESPE	établissements d'enseignement universitaire privés	autres formations d'ingénieurs	écoles de commerce gestion et comptabilité	écoles juridiques et administratives	écoles supérieures art et culture	écoles para-médicales et sociales	autres écoles de spécialités diverses	total enseignement supérieur	dont DUT	dont formations d'ingénieurs
XX-Département 1																	
Unité Urbaine 1																	
Unité Urbaine 2																	
Unité Urbaine 3 <i>Commune 3-1</i> <i>Commune 3-2</i>																	
Unité Urbaine 4																	
Unité Urbaine 5																	
Commune rurale 6																	
Unité Urbaine 7																	
Unité Urbaine 8 <i>Commune 8-1</i> <i>Commune 8-2</i> <i>Commune 8-3</i> <i>Commune 8-4</i>																	
Unité Urbaine 9* <i>Commune 9-1</i>																	
XX-Département 2																	
Unité Urbaine 10																	
Unité Urbaine 9* <i>Commune 9-2</i> <i>Commune 9-3</i> <i>Commune 9-4</i>																	
Unité Urbaine 11																	
Unité Urbaine 12 <i>Commune 12-1</i> <i>Commune 12-2</i> <i>Commune 12-3</i>																	
Unité Urbaine 13																	
Unité Urbaine 14																	
Unité Urbaine 15 <i>Commune 15-1</i>																	
Total régional																	

Les sources et champs de données de ces catégories sont précisés en p. 204.

← Une unité urbaine, désignée en romain et en gras, est un ensemble de communes abritant au moins 2 000 habitants dont aucune habitation n'est séparée de la plus proche de plus de 200 mètres. Les autres communes, désignées en romain et en maigre, sont classées comme communes rurales. Les limites définies dans cette édition sont celles définies par l'Insee en 2010 à partir des résultats du recensement 2007 de la population.

Somme de tous les effectifs d'étudiants formés dans la région, l'académie, le département, l'unité urbaine ou la commune.

← Une même unité urbaine peut s'étendre sur un ou plusieurs départements. Ces unités sont distinguées par un astérisque lorsque les unités de formation de celles-ci sont situées dans des communes de départements différents.

Somme des effectifs d'étudiants inscrits dans les formations de DUT.

← Lorsque des unités de formation existent sur plusieurs communes de l'unité urbaine, le détail communal par structure de formations est également présenté.

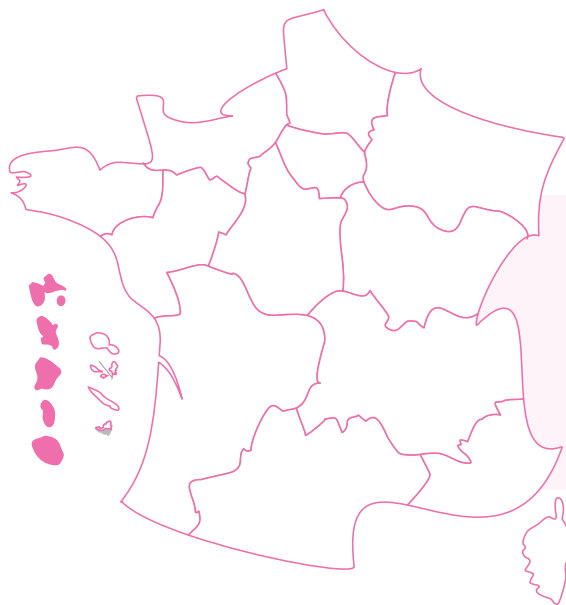
Somme des effectifs d'étudiants inscrits dans les formations d'ingénieurs des universités, des INP, des UT, des grands établissements et des autres écoles.

Effectifs d'étudiants en 2017-2018 par région

régions	CPGE*	STS et assimilés	universités	grands établissements MESRI	UT-INP	écoles normales supérieures	ESPE	établissements d'enseignement universitaire privés	autres formations d'ingénieurs	écoles de commerce gestion et comptabilité	écoles juridiques et administratives	écoles supérieures art et culture	écoles para-médicales et sociales**	autres écoles de spécialités diverses	total enseignement supérieur	dont DUT	dont formations d'ingénieurs
Auvergne-Rhône-Alpes	10 232	28 795	204 351	5 463		1 918	8 212	6 280	15 006	22 352	2 107	10 899	14 938	7 971	338 524	17 320	23 272
Bourgogne-Franche-Comté	2 904	10 102	49 634	570	2 713		2 431	94	1 259	3 072	s	619	5 180	s	80 296	5 012	4 899
Bretagne	4 145	15 467	76 401	391		456	2 995	2 250	7 193	4 837	s	2 754	5 835	s	126 924	6 653	8 853
Centre-Val de Loire	2 318	8 324	42 472				2 264	133	1 138	574	s	863	5 171	s	64 794	4 511	3 091
Corse	108	491	3 923				296			46	145		482	60	5 551	426	40
Grand Est	6 201	21 352	81 436	59 270	3 089		5 451	12	4 356	8 087	728	3 729	12 215	3 387	209 313	12 778	14 102
Hauts-de-France	6 728	26 320	128 141		4 308		7 400	7 389	11 266	11 685	376	4 653	15 485	4 494	228 245	10 611	16 115
Normandie	2 774	11 885	63 760				3 270		5 394	7 611	13	1 389	6 471	1 930	104 497	7 011	6 497
Nouvelle-Aquitaine	5 170	21 606	127 755	2 466			4 737	20	4 675	19 998	1 913	5 937	11 289	2 875	208 441	10 082	8 718
Occitanie	6 841	24 394	158 810	15	3 751		6 666	3 526	10 530	12 837	397	4 901	9 980	10 245	252 893	10 578	14 641
Pays de la Loire	4 310	16 704	69 952				3 605	8 265	8 416	7 394	304	5 643	5 780	4 630	135 003	5 716	10 292
Provence-Alpes-Côte d'Azur	5 938	17 893	109 900	106			4 553	94	3 292	12 018	184	4 375	10 871	2 902	172 126	7 780	5 754
Total province	57 669	203 333	1 116 535	68 281	13 861	2 374	51 880	28 063	72 525	110 511	7 706	45 762	103 697	44 410	1 926 607	98 478	116 274
Île-de-France	27 068	44 049	372 797	36 227		3 812	13 184	7 408	35 631	61 600	3 285	45 597	28 830	27 147	706 635	17 093	42 347
Total métropole	84 737	247 382	1 489 332	104 508	13 861	6 186	65 064	35 471	108 156	172 111	10 991	91 359	132 527	71 557	2 633 242	115 571	158 621
Guadeloupe	500	2 013	5 861				483					14	578	154	9 603	226	58
Guyane	74	679	2 580				780			47			61	29	4 250	182	
Martinique	395	2 353	4 255				574			155		86	555	255	8 628	225	
Mayotte		458	1 027							43			103	24	1 655		
La Réunion	772	3 667	13 637				1 102	298		163		256	1 290	241	21 426	579	95
Total DOM	1 741	9 170	27 360				2 939	298		408		356	2 587	703	45 562	1 212	153
Total France hors COM	86 478	256 552	1 516 692	104 508	13 861	6 186	68 003	35 769	108 156	172 519	10 991	91 715	135 114	72 260	2 678 804	116 783	158 774
Collectivités d'outre-mer	477	2 892	5 727				469	247		120			258		10 190	126	
Total France entière	86 955	259 444	1 522 419	104 508	13 861	6 186	68 472	36 016	108 156	172 639	10 991	91 715	135 114	72 518	2 688 994	116 909	158 774
Étranger			8							1 910		65			1 983		
Total général	86 955	259 444	1 522 427	104 508	13 861	6 186	68 472	36 016	108 156	174 549	10 991	91 780	135 114	72 518	2 690 977	116 909	158 774

* hors 81 étudiants inscrits en CPGE dans les universités, ** effectifs de l'année 2016-2017,

s : secret statistique



POPULATION

Population sans doubles comptes

2 165 647 habitants en 2018, soit
3,2 % de la population de la France
24,2 habitants au km²
+ 2,1 % d'évolution entre 2013 et 2018*
 * hors Mayotte

ENSEIGNEMENT SUPÉRIEUR



Évolution du nombre d'étudiants inscrits

	2012-2013	2017-2018	
Départements d'outre-mer	39 133	45 562	+ 16,4 %
France métro + DOM	2 379 205	2 678 804	+ 12,6 %
poids	1,6 %	1,7 %	

Bacheliers – session 2017

	effectifs de bacheliers				évolution depuis 2012	taux de réussite au bac
	généraux	technologiques	professionnels	ensemble		
Départements d'outre-mer	11 293	6 114	7 914	25 321	+ 5,0 %	84,3 %
France métro + DOM	337 714	128 488	177 570	643 772	+ 5,6 %	87,9 %

ENSEIGNEMENT SUPÉRIEUR

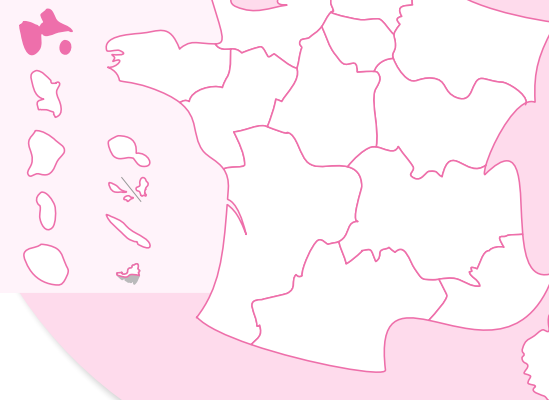


POPULATION

Population sans doubles comptes

386 823 habitants en 2018, soit
 0,6 % de la population de la France
 237,6 habitants au km²
 - 3,8 % d'évolution entre 2013 et 2018

Guadeloupe



Évolution du nombre d'étudiants inscrits

	2012-2013	2017-2018	
Guadeloupe	8 998	9 603	+ 6,7 %
France métro + DOM	2 379 205	2 678 804	+ 12,6 %
poids	0,4 %	0,4 %	

Bacheliers – session 2017

	effectifs de bacheliers				évolution depuis 2012	taux de réussite au bac
	généraux	technologiques	professionnels	ensemble		
Guadeloupe	2 518	1 174	1 790	5 482	- 3,6 %	90,0 %
France métro + DOM	337 714	128 488	177 570	643 772	+ 5,6 %	87,9 %

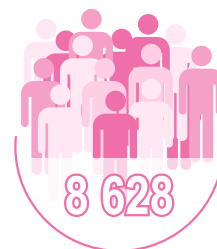
Martinique

POPULATION

Population sans doubles comptes

368 640 habitants en 2018, soit
0,6 % de la population de la France
326,8 habitants au km²
- 4,4 % d'évolution entre 2013 et 2018

ENSEIGNEMENT SUPÉRIEUR



étudiants inscrits
en 2017-2018



sites d'enseignement
supérieur dont



site ayant une ou plusieurs
implantations d'établissements
publics sous tutelle du MESRI

88,5 %

inscrits dans le
secteur public

Évolution du nombre d'étudiants inscrits

	2012-2013	2017-2018	
Martinique	7 790	8 628	+ 10,8 %
France métro + DOM	2 379 205	2 678 804	+ 12,6 %
poids	0,3 %	0,3 %	

Bacheliers – session 2017

	effectifs de bacheliers				évolution depuis 2012	taux de réussite au bac
	généraux	technologiques	professionnels	ensemble		
Martinique	1 965	967	1 416	4 348	- 10,4 %	86,5 %
France métro + DOM	337 714	128 488	177 570	643 772	+ 5,6 %	87,9 %

ENSEIGNEMENT SUPÉRIEUR

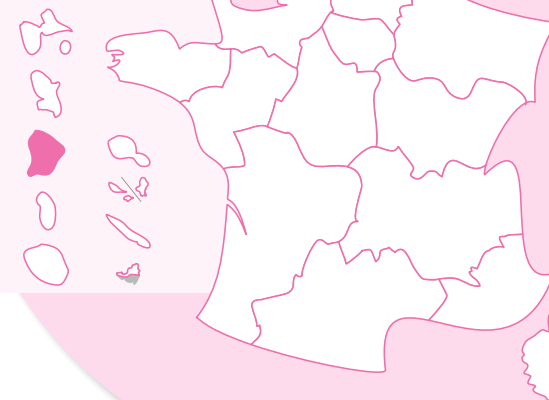


POPULATION

Population sans doubles comptes

287 504 habitants en 2018, soit
0,4 % de la population de la France
3,4 habitants au km²
+ 17,8 % d'évolution entre 2013 et 2018

Guyane



Évolution du nombre d'étudiants inscrits

	2012-2013	2017-2018	
Guyane	3 305	4 250	+ 28,6 %
France métro + DOM	2 379 205	2 678 804	+ 12,6 %
poids	0,1 %	0,2 %	

Bacheliers – session 2017

	effectifs de bacheliers				évolution depuis 2012	taux de réussite au bac
	généraux	technologiques	professionnels	ensemble		
Guyane	1 020	600	1 015	2 635	+ 25,1 %	79,9 %
France métro + DOM	337 714	128 488	177 570	643 772	+ 5,6 %	87,9 %

Mayotte

POPULATION

Population sans doubles comptes

260 372 habitants en 2018, soit
0,4 % de la population de la France
692,5 habitants au km²
ND d'évolution entre 2013 et 2018

ENSEIGNEMENT SUPÉRIEUR



Évolution du nombre d'étudiants inscrits

	2012-2013	2017-2018	
Mayotte	967	1 655	+ 71,1 %
France métro + DOM	2 379 205	2 678 804	+ 12,6 %
poids	0,0 %	0,1 %	

Bacheliers – session 2017

	effectifs de bacheliers				évolution depuis 2012	taux de réussite au bac
	généraux	technologiques	professionnels	ensemble		
Mayotte	1 090	871	790	2 751	+ 45,6 %	68,9 %
France métro + DOM	337 714	128 488	177 570	643 772	+ 5,6 %	87,9 %

ENSEIGNEMENT SUPÉRIEUR

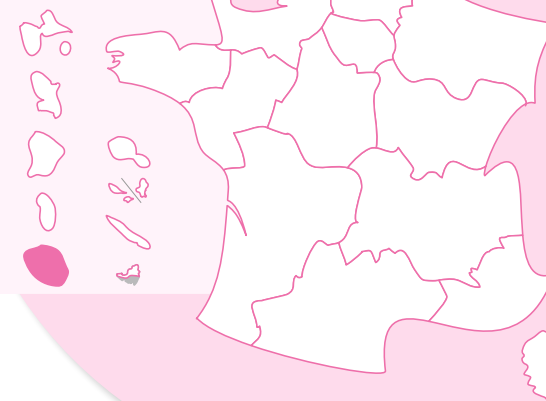


POPULATION

Population sans doubles comptes

862 308 habitants en 2018, soit
1,3 % de la population de la France
344,4 habitants au km²
+ 3,3 % d'évolution entre 2013 et 2018

La Réunion

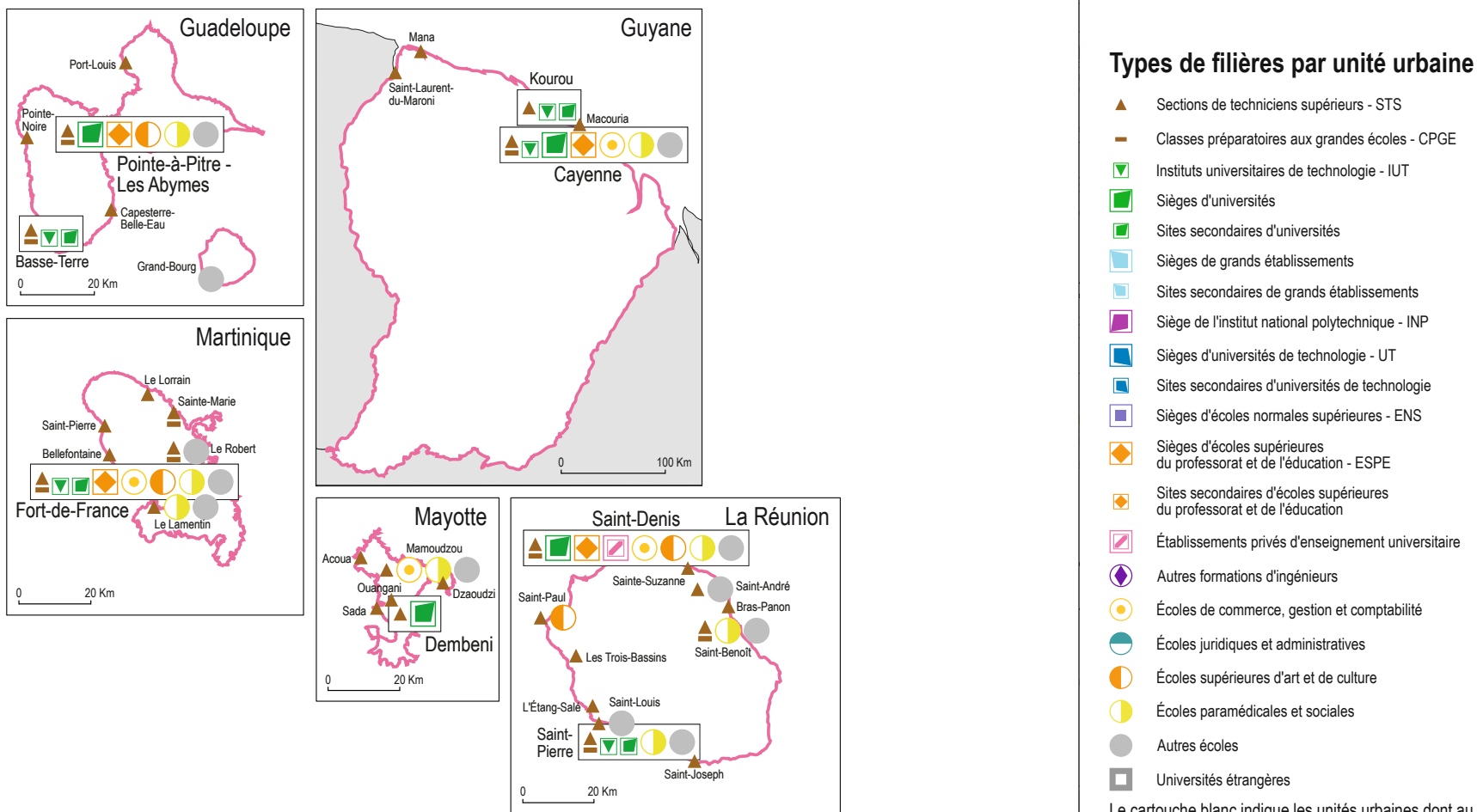


Évolution du nombre d'étudiants inscrits

	2012-2013	2017-2018	
La Réunion	18 073	21 426	+ 18,6 %
France métro + DOM	2 379 205	2 678 804	+ 12,6 %
poids	0,8 %	0,8 %	

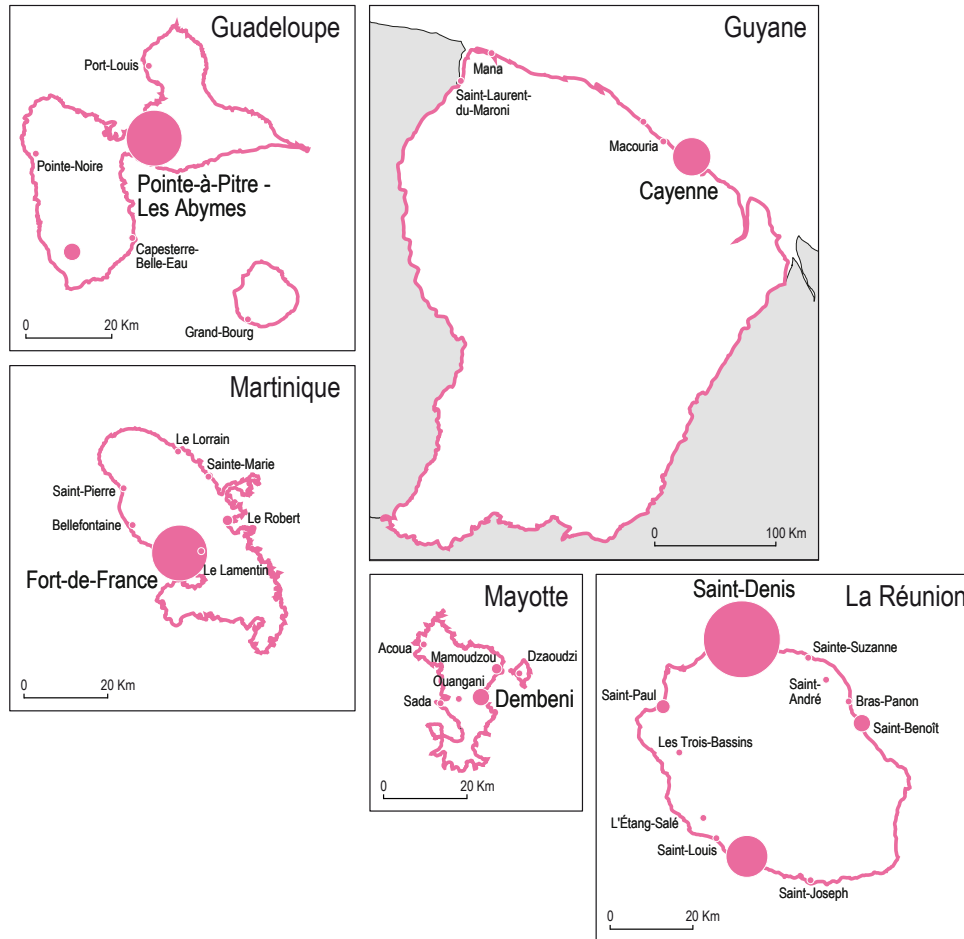
Bacheliers – session 2017

	effectifs de bacheliers				évolution depuis 2012	taux de réussite au bac
	généraux	technologiques	professionnels	ensemble		
La Réunion	4 700	2 502	2 903	10 105	+ 5,4 %	86,9 %
France métro + DOM	337 714	128 488	177 570	643 772	+ 5,6 %	87,9 %

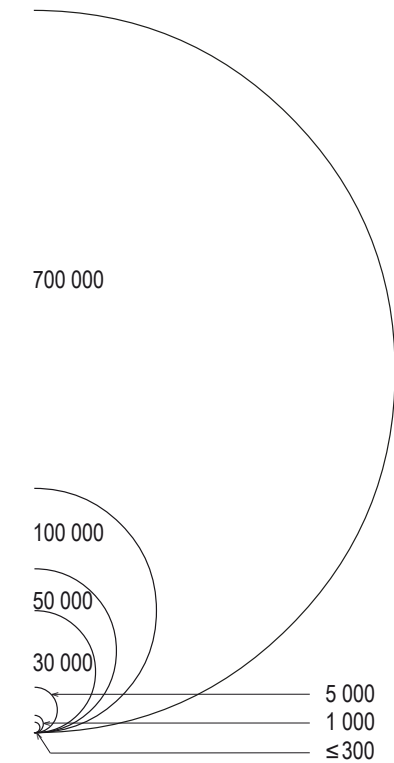




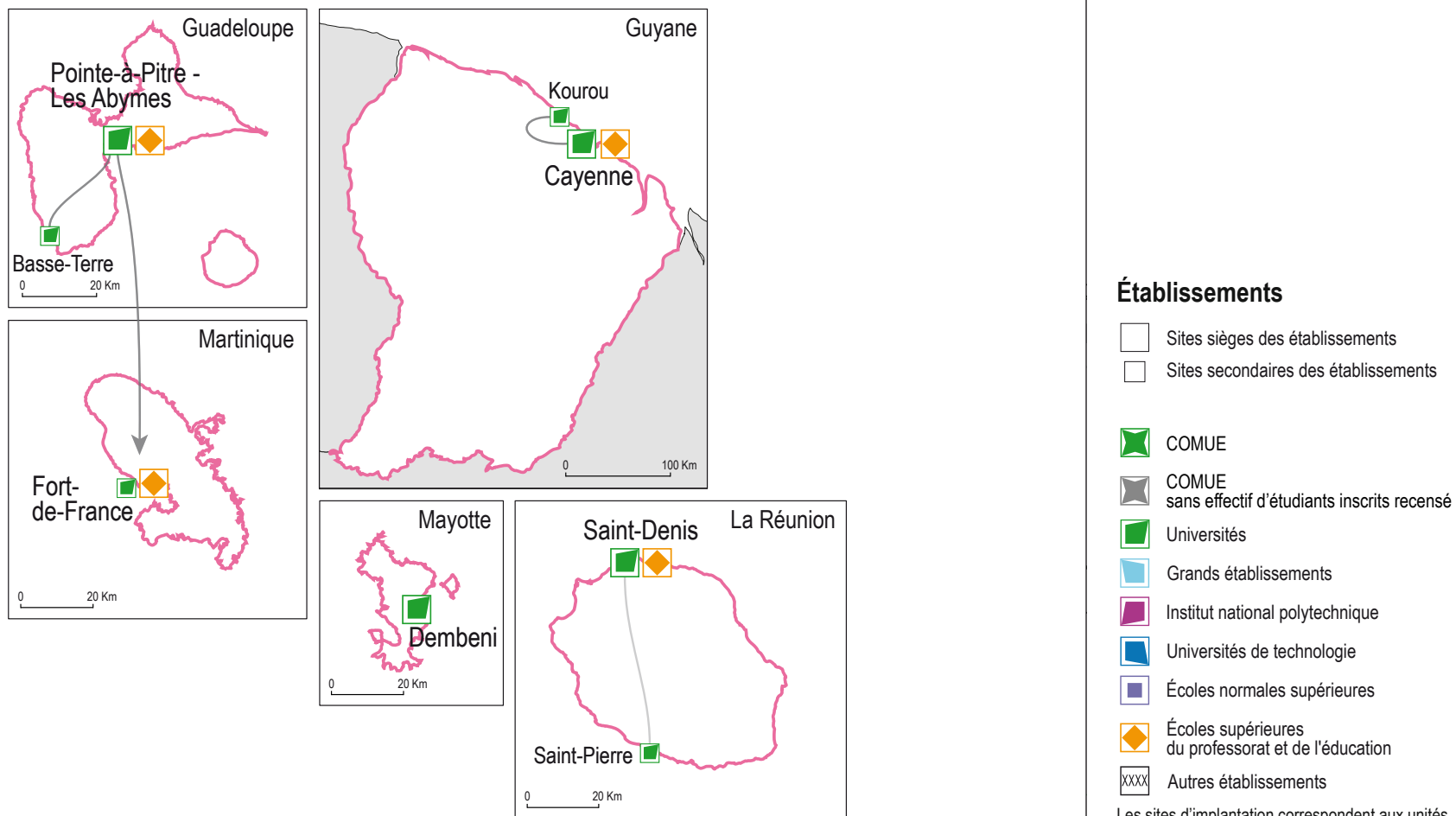
Effectifs d'étudiants inscrits dans l'enseignement supérieur en 2017-2018



Répartition régionale des 45 562 étudiants inscrits par unité urbaine



Sites sièges et secondaires des établissements en 2017-2018



Effectifs d'étudiants inscrits dans les établissements sous tutelle du MESRI et les formations d'ingénieurs en 2017-2018

Nombre d'étudiants inscrits par établissement et par unité urbaine

établissements par commune	effectifs par cycle			dont formations			total
	1 ^{er}	2 ^e	3 ^e	IUT	ingénieurs	santé	
Antilles	7 492	2 375	249	451	58	2 169	10 116
<i>Basse-Terre</i>	616			226			616
<i>Fort-de-France</i>	3 088	1 167		225		937	4 255
<i>Pointe-à-Pitre - Les Abymes</i>	3 788	1 208	249		58	1 232	5 245
ESPE Guadeloupe		483					483
<i>Pointe-à-Pitre - Les Abymes</i>		483					483
Guyane	2 366	154	60	182		79	2 580
<i>Cayenne</i>	2 235	154	60	102		79	2 449
<i>Kourou</i>	131			80			131
ESPE Guyane		780					780
<i>Cayenne</i>		780					780
La Réunion	10 848	2 566	223	579	95	1 440	13 637
<i>Saint-Denis</i>	7 528	2 349	184		95	1 440	10 061
<i>Saint-Pierre</i>	3 320	217	39	579			3 576
ESPE La Réunion		1 102					1 102
<i>Saint-Denis</i>		1 102					1 102
Antilles	7 492	2 375	249	451	58	2 169	10 116
<i>Basse-Terre</i>	616			226			616
<i>Fort-de-France</i>	3 088	1 167		225		937	4 255
<i>Pointe-à-Pitre - Les Abymes</i>	3 788	1 208	249		58	1 232	5 245
ESPE Martinique		574					574
<i>Fort-de-France</i>		574					574
CU de Mayotte	1 027						1 027
<i>Dembeni</i>	1 027						1 027

Nombre d'étudiants inscrits dans les établissements, par unité urbaine

implantations	effectifs par cycle			dont formations			total
	1 ^{er}	2 ^e	3 ^e	IUT	ingénieurs	santé	
Basse-Terre	616			226			616
Pointe-à-Pitre - Les Abymes	3 788	1 691	249		58	1 232	5 728
Cayenne	2 235	934	60	102		79	3 229
Kourou	131			80			131
Saint-Denis	7 528	3 451	184		95	1 440	11 163
Saint-Pierre	3 320	217	39	579			3 576
Fort-de-France	3 088	1 741		225		937	4 829
Dembeni	1 027						1 027
Départements d'outre-mer	21 733	8 034	532	1 212	153	3 688	30 299

Nombre d'étudiants inscrits dans les formations d'ingénieurs, par unité urbaine

implantations	type d'établissements						total
	univ.	gd. étab. MESRI	UT-INP	autres étab. MESRI	étab. autres ministères	étab. privés	
Pointe-à-Pitre - Les Abymes							58
Saint-Denis	58						95
Départements d'outre-mer	153						153

Effectifs d'étudiants inscrits dans l'enseignement supérieur en 2017-2018

implantations	CPGE	STS et assimilés	universités	grands établissements MESRI	UT-INP	écoles normales supérieures	ESPE	établissements d'enseignement universitaire privés	autres formations d'ingénieurs	écoles de commerce gestion et comptabilité	écoles juridiques et administratives	écoles supérieures art et culture	écoles para-médicales et sociales	autres écoles de spécialités diverses	total enseignement supérieur	dont DUT	dont formations d'ingénieurs
971 - Guadeloupe	500	2 013	5 861				483					14	578	154	9 603	226	58
Basse-Terre	114	425	616												1 155	226	
Basse-Terre	114	413													527		
Gourbeyre		12													12		
Saint-Claude			616												616	226	
Capesterre-Belle-Eau		40													40		
Grand-Bourg														4	4		
Pointe-à-Pitre - Les Abymes	386	1 358	5 245				483					14	578	150	8 214		58
Baie-Mahault	55	459									14				528		
Lamentin		32													32		
Le Gosier		115													115		
Le Moule		16													16		
Les Abymes	293	346											187	87	913		
Morne-à-l'Eau		168													168		
Petit-Bourg		106												63	169		
Pointe-à-Pitre	38	116	5 245				483						391		6 273		58
Pointe-Noire		35													35		
Port-Louis		155													155		
973 - Guyane	74	679	2 580				780			47			61	29	4 250	182	
Cayenne	74	391	2 449				780			47			61	29	3 831	102	
Cayenne	28	316	2 449				780			47			61	29	3 710	102	
Remire-Montjoly	46	75													121		
Kourou		149	131												280	80	
Macouria		53													53		
Mana		27													27		
Saint-Laurent-du-Maroni		59													59		



Effectifs d'étudiants inscrits dans l'enseignement supérieur en 2017-2018

implantations	CPGE	STS et assimilés	universités	grands établissements MESRI	UT-INP	écoles normales supérieures	ESPE	établissements d'enseignement universitaire privés	autres formations d'ingénieurs	écoles de commerce gestion et comptabilité	écoles juridiques et administratives	écoles supérieures art et culture	écoles para-médicales et sociales	autres écoles de spécialités diverses	total enseignement supérieur	dont DUT	dont formations d'ingénieurs
974 - La Réunion	772	3 667	13 637				1 102	298		163		256	1 290	241	21 426	579	95
Bras-Panon		46													46		
Les Trois-Bassins		50													50		
L'Étang-Salé		90													90		
Les Avirons		90													90		
Saint-André		125												33	158		
Saint-Benoît	46	462											461	25	994		
Saint-Denis	539	958	10 061				1 102	298		163		133	374	90	13 718		95
Saint-Denis	539	801	10 061				1 102	298		163		133	374	90	13 561		95
Sainte-Marie		157													157		
Sainte-Suzanne		188													188		
Saint-Joseph		111													111		
Saint-Louis		160												71	231		
Saint-Paul		729										123			852		
La Possession		62													62		
Le Port		77										123			200		
Saint-Paul		590													590		
Saint-Pierre	187	748	3 576										455	22	4 988	579	
Le Tampon	108	406	2 839											22	3 375		
Saint-Pierre	79	342	737										455		1 613	579	
972 - Martinique	395	2 353	4 255				574			155		86	555	255	8 628	225	
Bellefontaine		61													61		
Fort-de-France	311	1 547	4 255				574			155		86	542	196	7 666	225	
Fort-de-France	311	1 447	1 073				574			155		86	542	196	4 384		
Schoelcher		100	3 182												3 282	225	
Le Lamentin		192											13	35	240		
Le Lorrain		37													37		
Le Robert	41	242												24	307		
Ducos	41	70													111		
Le François		41													41		
Le Marin		68												24	92		
Le Robert		29													29		
Rivière-Salée		34													34		
Sainte-Marie	43	227													270		
La Trinité	43	209													252		
Sainte-Marie		18													18		
Saint-Pierre		47													47		

Effectifs d'étudiants inscrits dans l'enseignement supérieur en 2017-2018

implantations	CPGE	STS et assimilés	universités	grands établissements MESRI	UT-INP	écoles normales supérieures	ESPE	établissements d'enseignement universitaire privés	autres formations d'ingénieurs	écoles de commerce gestion et comptabilité	écoles juridiques et administratives	écoles supérieures art et culture	écoles para-médicales et sociales	autres écoles de spécialités diverses	total enseignement supérieur	dont DUT	dont formations d'ingénieurs
976 - Mayotte		458	1 027							43			103	24	1 655		
Acoua		49													49		
Dembeni		15	1 027												1 042		
Dzaoudzi		113													113		
<i>Pamandzi</i>		113													113		
Mamoudzou		169								43			103	24	339		
Ouangani		16													16		
Sada		96													96		
Départements d'outre-mer	1 741	9 170	27 360				2 939	298		408		356	2 587	703	45 562	1 212	153
Académie de Guadeloupe	500	2 013	5 861				483					14	578	154	9 603	226	58
Académie de Guyane	74	679	2 580				780			47			61	29	4 250	182	
Académie de La Réunion	772	3 667	13 637				1 102	298		163		256	1 290	241	21 426	579	95
Académie de Martinique	395	2 353	4 255				574			155		86	555	255	8 628	225	
Académie de Mayotte		458	1 027							43			103	24	1 655		

Annexes

Définitions	—	22
Lexique	—	23
Sigles	—	24
Abréviations	—	24

Définitions

	sources	champs des données
Classes préparatoires aux grandes écoles (CPGE)	MENJ-MESRI - DEPP Ministère en charge de l'Agriculture et de la pêche	Élèves inscrits en CPGE dans les établissements publics ou privés du MENJ ou des autres ministères.
Sections de techniciens supérieurs (STS) et assimilés	MENJ-MESRI - DEPP Ministère en charge de l'Agriculture et de la pêche	Élèves en formations post-baccalauréat assimilées aux STS (STS, DMA, DCESEF, classes de mise à niveau au BTS), dans les établissements publics et privés du MENJ ou des autres ministères.
Universités	MESRI - SIES	Inscriptions principales en universités (cf lexique) y compris la formation continue diplômante, par alternance, diplômes universitaires, DUT, DAEU, enseignement à distance et formations d'ingénieurs.
Grands établissements du MESRI	MESRI - SIES	Inscriptions principales (y compris la formation continue diplômante) dans 15 grands établissements sous tutelle du MESRI soit Agrosup Dijon CentraleSupélec, l'École des hautes études en sciences sociales, l'École nationale des chartes, l'École nationale supérieure des sciences de l'information et des bibliothèques, l'École pratique des hautes études, l'Institut d'études politiques de Paris, l'Institut national des langues et civilisations orientales, l'Institut de physique du globe, l'Institut polytechnique de Bordeaux, l'Institut polytechnique de Grenoble, le Muséum national d'histoire naturelle, l'Observatoire de Paris, Paris Dauphine et l'Université de Lorraine.
Universités de technologie (UT), Institut national polytechnique (INP)	MESRI - SIES	Inscriptions principales dans les UT de Belford-Montbéliard, Compiègne et Troyes et à l'INP de Toulouse, y compris la formation continue diplômante et les formations d'ingénieurs.
Autres formations d'ingénieurs	MESRI - SIES	Inscriptions principales dans les formations d'ingénieurs, des écoles publiques sous tutelle du MESRI (Ecoles centrales, INSA et autres) ou sous tutelle des autres ministères, ou dans les formations d'ingénieurs des écoles d'ingénieurs privées.
Écoles normales supérieures (ENS)	MESRI - SIES	Toutes formations de ces écoles.
Écoles supérieures du professorat et de l'éducation (ESPE)	MESRI - SIES	Inscriptions principales dans les masters Métiers de l'enseignement, de l'éducation et de la formation (MEEF).
Établissements d'enseignement universitaire privés	MESRI - SIES	Effectifs des formations préparant aux diplômes nationaux et autres diplômes délivrés par ces établissements.
Écoles de commerce, gestion et comptabilité	MESRI - SIES	Toutes formations d'enseignement supérieur de ces écoles (formations principales, cycles préparatoires, spécialisations, master et MBA).
Écoles juridiques et administratives	MESRI - SIES	Toutes formations d'enseignement supérieur de ces écoles.
Écoles supérieures art et culture	MESRI - SIES	Toutes formations d'enseignement supérieur de ces écoles, y compris les écoles supérieures d'architecture, de journalisme et de communication.
Écoles paramédicales et sociales	Ministère en charge de la Santé	Toutes formations d'enseignement supérieur de ces écoles. Données provisoires, données de 2016-2017 reconduites en 2017-2018.
Autres écoles de spécialités diverses	MESRI - SIES MENJ-MESRI – DEPP	Toutes autres formations d'enseignement supérieur.
Diplôme universitaire de technologie (DUT)	MESRI - SIES	Inscriptions principales dans les formations de DUT.

définitions	
Premier, deuxième et troisième cycle	Dans le cadre de l'harmonisation des cursus d'enseignement supérieur européens, le déroulement des études supérieures est organisé en cycles. Le nombre, la nature et la durée des cycles peuvent varier en fonction des études dispensées. Au cours de chaque cycle sont délivrés des diplômes nationaux ou des diplômes d'établissement sanctionnant les connaissances, les compétences ou les éléments de qualification professionnelle acquis. Les grades de licence, de master et de doctorat sont conférés respectivement à l'issue du premier, du deuxième et du troisième cycle (article L. 612-1 du code de l'éducation).
COMUE	Les COMUE (Communautés d'universités et d'établissements) sont des établissements publics assurant le rapprochement et la coordination des établissements d'enseignement supérieur et de recherche d'un même territoire académique ou inter académique.
Commune rurale	Commune n'appartenant à aucune unité urbaine.
Commune urbaine	Commune appartenant à une unité urbaine.
Établissements publics sous tutelle du MESRI	Universités, Universités de technologie, Institut national polytechnique, Grands établissements du MESRI, Écoles d'ingénieur publics sous tutelle du MESRI.
Formations d'ingénieurs	Formations d'ingénieurs classiques, nouvelles formations d'ingénieurs et formations d'ingénieurs spécialisées donnant lieu à délivrance d'un diplôme d'ingénieur reconnu par la commission des titres d'ingénieurs.
Formations d'ingénieurs universitaires	Formations d'ingénieurs délivrées en universités : formations classiques, de spécialisation, ou en partenariat, y compris la formation continue diplômante, par alternance et enseignement à distance.
Grands établissements MESRI	Ensemble de 15 Grands établissements sous tutelle du MESRI : Agrosup Dijon, CentraleSupélec, l'École des hautes études en sciences sociales, l'École nationale des chartes, l'École nationale supérieure des sciences de l'information et des bibliothèques, l'École pratique des hautes études, l'Institut d'études politiques de Paris, l'Institut national des langues et civilisations orientales, l'Institut de physique du globe, l'Institut polytechnique de Bordeaux, l'Institut polytechnique de Grenoble, le Muséum national d'histoire naturelle, l'Observatoire de Paris, Paris Dauphine, l'Université de Lorraine.
Population	Le concept de population municipale correspond désormais à la notion de population utilisée usuellement en statistique. En effet, elle ne comporte pas de doubles comptes : chaque personne vivant en France est comptée une fois et une seule. La population municipale comprend les personnes ayant leur résidence habituelle (au sens du décret 2003-485) sur le territoire de la commune, dans un logement ou une communauté, les personnes détenues dans les établissements pénitentiaires de la commune, les personnes sans-abri recensées sur le territoire de la commune et les personnes résidant habituellement dans une habitation mobile recensée sur le territoire de la commune. La population municipale d'un ensemble de communes est égale à la somme des populations municipales des communes qui le composent.
Secret statistique	Certains établissements d'enseignement supérieur demandent que leurs données statistiques ne soient pas diffusées. Les données de certains croisements ne peuvent être fournies : les lignes qui concernent moins de 3 établissements dont au moins un a demandé la non diffusion de ses données ou dont les données non diffusables correspondent à plus de 85% des effectifs d'une ligne. Afin de préserver le secret statistique, certains croisements sont neutralisés(s).
Site d'enseignement supérieur	Unité urbaine ou commune rurale dans laquelle au moins un étudiant est inscrit dans une formation d'enseignement supérieur, quel que soit l'établissement (université, lycée, école, faculté privée...) ou la nature de la formation (universitaire ou non).
Site d'enseignement supérieur MESRI	Unité urbaine ou commune rurale dans laquelle au moins un étudiant est inscrit dans une formation d'un établissement public sous tutelle du MESRI.
Site siège	Unité urbaine ou commune rurale abritant le siège d'un établissement public sous tutelle du MESRI.
Site secondaire	Unité urbaine ou commune rurale dans laquelle au moins un étudiant est inscrit dans une formation d'un établissement public sous tutelle du MESRI hors du site siège.
Taux d'inscription des bacheliers dans l'enseignement supérieur	Rapport entre le nombre d'inscriptions de bacheliers de l'année dans l'enseignement supérieur de l'académie et le nombre de bacheliers de l'année, selon l'académie de scolarisation.
Taux de réussite au baccalauréat	Rapport entre le nombre d'admis au baccalauréat et le nombre de candidats présents. Est considéré comme présent à l'examen tout candidat ayant participé à au moins une épreuve.
Unité urbaine	Ensemble de communes abritant au moins 2 000 habitants dont aucune habitation n'est séparée de la plus proche de plus de 200 mètres. Zonage établi à partir du recensement de la population par l'Insee en 2010.
Universités	Ensemble des 67 universités publiques, des COMUE avec des effectifs d'étudiants inscrits recensés (COMUE Bourgogne - Franche-Comté, COMUE Côte d'Azur, COMUE Grenoble Alpes, COMUE Paris Lumières, COMUE Paris sciences et lettres, COMUE Paris-Est, COMUE Paris-Saclay) ainsi que le CU de Mayotte et l'INU Jean-François Champollion.

Sigles – Abréviations

Sigles	
Agrosup	Institut national supérieur des sciences agronomiques de l'alimentation et de l'environnement
BTS	Brevet de technicien supérieur
CNAM	Conservatoire national des arts et métiers
COM	Collectivités d'outre-mer
COMUE	Communauté d'universités et établissements
CPGE	Classe préparatoire aux grandes écoles
CS	CentraleSupélec
CU	Centre universitaire
DEPP	Direction de l'évaluation, de la prospective et de la performance
DGESIP	Direction générale de l'enseignement supérieur et de l'insertion professionnelle
DGRI	Direction générale de la recherche et de l'innovation
DMA	Diplôme des métiers d'art
DOM	Départements d'outre-mer
DUT	Diplôme universitaire de technologie
EC	École centrale
EHESS	École des hautes études en sciences sociales
ENC	École nationale des chartes
ENI	École nationale d'ingénieurs
ENS	École normale supérieure
ENSAM	École nationale supérieure des arts et métiers
ENSC	École nationale supérieure de chimie
ENSI	École nationale supérieure d'ingénieurs
ENS2M	École nationale supérieure de mécanique et des microtechniques
ENSAIT	École nationale supérieure des arts et industries textiles
ENSEA	École nationale supérieure de l'électronique et de ses applications
ENSIIE	École nationale supérieure d'informatique pour l'industrie et l'entreprise
ENSMA	École nationale supérieure de mécanique et d'aérotechnique
ENSSIB	École nationale supérieure des sciences de l'information et des bibliothèques
EPHE	École pratique des hautes études
ESPE	École supérieure du professorat et de l'éducation
IEP	Institut d'études politiques
INALCO	Institut national des langues et civilisations orientales
INP	Institut national polytechnique
INSA	Institut national des sciences appliquées

Insee	Institut national de la statistique et des études économiques
INU	Institut national universitaire
IP	Institut polytechnique
IPG	Institut de physique du globe
ISM	Supméca - Institut supérieur de mécanique de Paris
IUT	Institut universitaire de technologie
MENJ	Ministère de l'Éducation nationale et de la Jeunesse
MESRI	Ministère de l'Enseignement supérieur, de la Recherche et de l'Innovation
MNHN	Muséum national d'histoire naturelle
NFI	Nouvelle formation d'ingénieur
Obs	Observatoire de Paris
PACA	Provence – Alpes-Côte-d'Azur
SIES	Sous-direction des systèmes d'information et des études statistiques
SISE	Système d'information sur le suivi des étudiants
STS	Section de techniciens supérieurs
UT	Université de technologie

Abréviations	
adm.	administratives
archit.	architecture
ass.	assimilés
Dauph.	Université de Paris-Dauphine
éc.	écoles
ens.	enseignement
form.	formations
ing.	ingénieurs
métro.	métropolitaine
min.	ministères
nd.	non disponible
s.	secret statistique
soc.	sociales
sup.	supérieur
univ.	université ou universitaire

- L'état de l'Enseignement supérieur, de la Recherche et de l'Innovation en France

Cette publication permet de faire le bilan annuel chiffré du système d'enseignement supérieur et de recherche français, de le situer au niveau international et de suivre ses évolutions, notamment sur le long terme. Les thèmes abordés dans cette ouvrage : financement, ressources humaines, accès au supérieur, réussite, qualification, insertion des diplômés, vie étudiante, recherche en biotechnologie ou nanotechnologie, participation aux programmes européens de recherche et d'innovation, publications, brevets, etc.

Un site web dédié est associé à cette publication. Adapté aux mobiles, tablettes, ordinateurs portables et de bureau, il propose une exploration interactive du contenu et de nombreuses fonctionnalités pour approfondir votre analyse :

- Lexique
- Moteur de recherche
- Chiffres clés
- Accès aux références associées à chacune des contributions
- Graphiques interactifs
- Accès à l'ensemble des données sous-jacentes proposées en licence ouverte

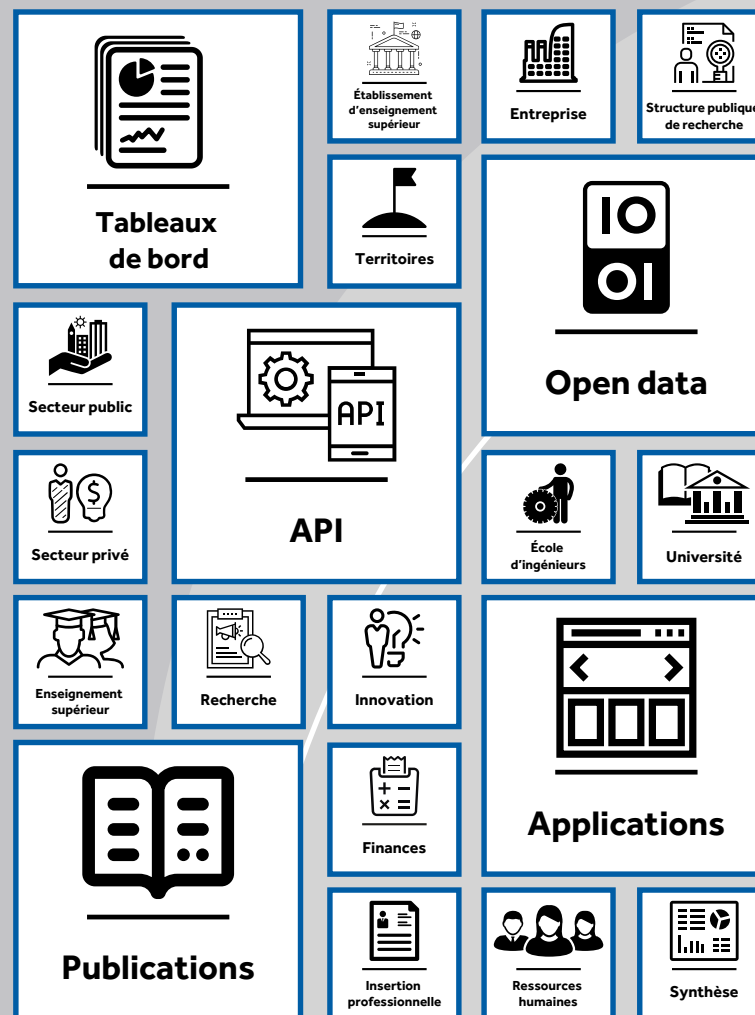
<https://publication.enseignementsup-recherche.gouv.fr/eer/FR/>



- Les publications statistiques du ministère de l'enseignement supérieur, de la recherche et l'innovation

<https://publication.enseignementsup-recherche.gouv.fr>

- #dataESR vous aide à trouver les ressources en données sur l'enseignement supérieur, la recherche et l'innovation



publications, tableaux de bord, applications, open data, API sur l'enseignement supérieur, la recherche et l'innovation

<https://data.esr.gouv.fr>



Ministère de l'Enseignement supérieur,
de la Recherche et de l'Innovation
DGESIP/DGRI-SIES
Sous-direction des systèmes
d'information et des études statistiques
1, rue Descartes – 75231 Paris CEDEX 05

www.enseignementsup-recherche.gouv.fr
atlas.regional@enseignementsup.gouv.fr

Prix 15 euros
ISSN 1625-6247
Dépôt légal
3^e trimestre 2019
ISBN 978-2-11-155091-9



MINISTÈRE
DE L'ENSEIGNEMENT SUPÉRIEUR,
DE LA RECHERCHE
ET DE L'INNOVATION



9 782111 550919