



MINISTÈRE
DE L'ENSEIGNEMENT
SUPÉRIEUR,
DE LA RECHERCHE
ET DE L'INNOVATION

*Liberté
Égalité
Fraternité*

ATLAS RÉGIONAL

Occitanie

Effectifs d'étudiants
en 2019-2020



Cet ouvrage est édité par
**le ministère de l'Enseignement supérieur,
de la Recherche et de l'Innovation**
Sous-direction des systèmes d'information
et des études statistiques
1 rue Descartes
75231 Paris cedex 05

Directrice de la publication
Pierrette Schuhl

**Réalisation / Département des outils
d'aide à la décision**
Yann Caradec
Patrick Marchegay

Maquette
STDI
Solutions Techniques Didactiques et Innovantes

ISSN 1625-6247 / ISBN 978-2-11-167024-2 (version pdf)
ISBN 978-2-11-167023-5 (version papier)
Dépôt légal : 3^e trimestre 2021

L'atlas régional des effectifs étudiants est un outil qui permet de disposer d'une approche territorialisée de l'ensemble des formations de l'enseignement supérieur français.

Organisé par région, il propose une vision à la fois synthétique et précise des territoires de l'enseignement supérieur : ses représentations cartographiques permettent une vision claire et globale de la répartition des effectifs tandis que ses tableaux donnent le détail de ces effectifs par agglomération et commune selon les types de formation.

Dans les premières pages de cet atlas, les cartes nationales donnent une vision d'ensemble de la distribution des effectifs étudiants sur le territoire français, pour les principaux domaines de formation et par cycle d'étude, puis par grands secteurs disciplinaires, avec une focalisation sur les universités et les autres établissements directement sous tutelle du MESRI. Ces cartes permettent ainsi de positionner les régions les unes par rapport aux autres.

Le cœur de l'ouvrage est ensuite constitué de cartes régionales. Celles-ci présentent de manière détaillée les filières proposées et les effectifs inscrits dans chaque unité urbaine. Les formations et les effectifs des régions voisines sont également indiqués, afin de situer chaque région dans son environnement de proximité.

La qualité des données est garantie par le système d'information conçu par le service statistique du MESRI, le SIES, qui organise la remontée annuelle fiabilisée des inscriptions étudiantes en France. Une attention particulière est portée aux éléments méthodologiques et au glossaire, en fin d'ouvrage, pour faciliter la compréhension des données.

Reflète de la diversité de notre système d'enseignement supérieur et sa distribution dans les territoires, l'atlas constitue un outil indispensable pour appréhender sa structuration territoriale dans une optique de compréhension et d'analyse et pour l'élaboration et la mise en œuvre de stratégies territoriales.

*Sous-direction des systèmes d'information
et des études statistiques*

*Direction générale de l'enseignement supérieur et
de l'insertion professionnelle*

*Direction générale de la recherche
et de l'innovation*

Notes de lecture

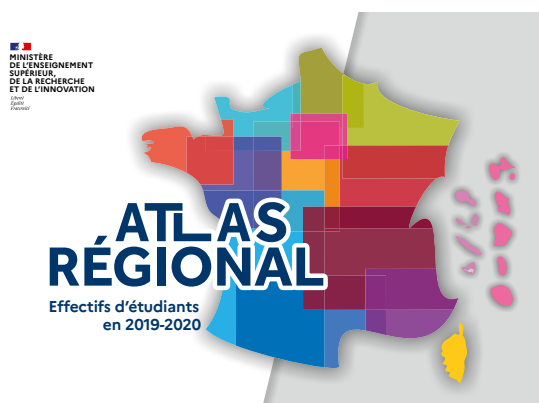
Cet atlas présente les effectifs d'étudiants inscrits dans les établissements et les formations de l'enseignement supérieur, recensés dans les systèmes d'information et enquêtes du ministère de l'Enseignement supérieur, de la Recherche et de l'Innovation, du ministère de l'Éducation nationale, de la Jeunesse et des Sports, des ministères en charge de l'Agriculture, de la Santé, des Affaires sociales et de la Culture.

Le regroupement de ces sources peut entraîner, à la marge, la présence de doubles comptes dans les effectifs d'inscrits dans l'enseignement supérieur, car les étudiants peuvent s'inscrire à plusieurs formations sans être repérés du fait de l'absence d'identifiant unique généralisé.

L'unité géographique utilisée dans cet ouvrage est l'unité urbaine, que l'on peut assimiler à l'agglomération. Pour l'Île-de-France et les Collectivités d'outre-mer, l'unité géographique retenue est la commune.

Cette édition prend en compte le zonage en unité urbaine défini en 2020 par l'Insee à partir du recensement de la population 2017.

Retrouver l'Atlas régional sur le site du ministère de l'Enseignement supérieur, de la Recherche et de l'Innovation



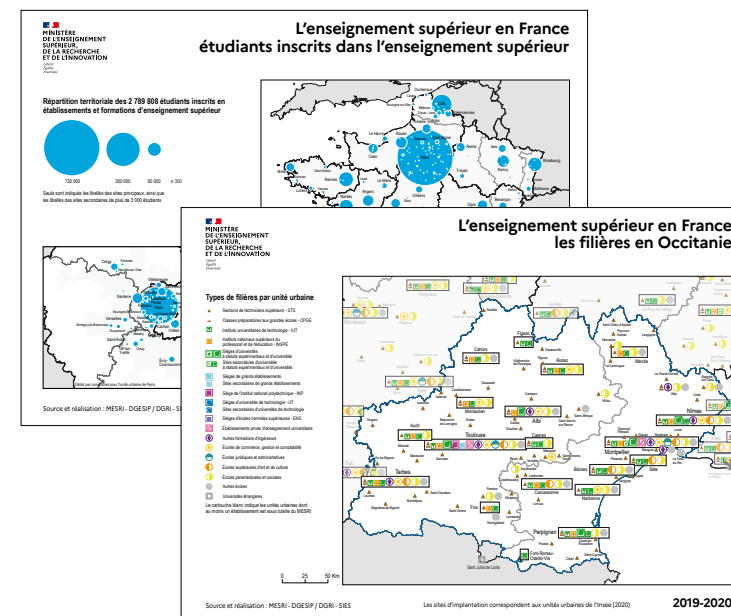
► La publication :

- L'ensemble de l'Atlas régional
- Le fascicule national
- Les fascicules régionaux

► Les données :

- Le tableau des effectifs d'étudiants en 2019-2020
- Le jeu de données historiques sur les étudiants inscrits de 2001-2002 à 2019-2020 localisés au niveau des communes, unités urbaines, départements, académies et régions

<https://publication.enseignementsup-recherche.gouv.fr/atlas/>



► Les cartes nationales et régionales

Sommaire

CARTES ET TABLEAUX

L'enseignement supérieur EN FRANCE	
01. Les étudiants inscrits dans l'enseignement supérieur	
02. Les sites des établissements sous tutelle du MESRI	
L'enseignement supérieur EN RÉGION	6
Auvergne-Rhône-Alpes	
Bourgogne-Franche-Comté	
Bretagne	
Centre-Val de Loire	
Corse	
Grand Est	
Hauts-de-France	
Normandie	
Nouvelle-Aquitaine	
Occitanie	9
Pays de la Loire	
Provence-Alpes-Côte d'Azur	
Île-de-France	
Départements d'outre-mer	
Collectivités d'outre-mer	
Annexes	21
Définitions	22
Lexique	23
Sigles	24
Abréviations	24

Comment lire les tableaux

Implantations	CPGE	STS et assimilés	universités	grands établissements MESRI	UT-INP	écoles normales supérieures	établissements d'enseignement universitaire privés	autres formations d'ingénieurs	écoles de commerce gestion et comptabilité	écoles juridiques et administratives	écoles supérieures art et culture	écoles para-médicales et sociales	autres écoles de spécialités diverses	total enseignement supérieur	dont DUT	dont formations d'ingénieurs	dont INSPE
XX-Département 1																	
Unité Urbaine 1																	
Unité Urbaine 2																	
Unité Urbaine 3 <i>Commune 3-1</i> <i>Commune 3-2</i>																	
Unité Urbaine 4																	
Unité Urbaine 5																	
Commune rurale 6																	
Unité Urbaine 7																	
Unité Urbaine 8 <i>Commune 8-1</i> <i>Commune 8-2</i> <i>Commune 8-3</i> <i>Commune 8-4</i>																	
Unité Urbaine 9* <i>Commune 9-1</i>																	
XX-Département 2																	
Unité Urbaine 10																	
Unité Urbaine 9* <i>Commune 9-2</i> <i>Commune 9-3</i> <i>Commune 9-4</i>																	
Unité Urbaine 11																	
Unité Urbaine 12 <i>Commune 12-1</i> <i>Commune 12-2</i> <i>Commune 12-3</i>																	
Unité Urbaine 13																	
Unité Urbaine 14																	
Unité Urbaine 15 <i>Commune 15-1</i>																	
Total régional																	

Les sources et champs de données de ces catégories sont précisés en p. 22.

← Une unité urbaine, désignée en romain et en gras, est un ensemble de communes abritant au moins 2 000 habitants dont aucune habitation n'est séparée de la plus proche de plus de 200 mètres. Les autres communes, désignées en romain et en maigre, sont classées comme communes rurales. Les limites définies dans cette édition sont celles définies par l'Insee en 2020 à partir des résultats du recensement 2017 de la population.

→ Somme de tous les effectifs d'étudiants formés dans la région, l'académie, le département, l'unité urbaine ou la commune.

← Une même unité urbaine peut s'étendre sur un ou plusieurs départements. Ces unités sont distinguées par un astérisque lorsque les unités de formation de celles-ci sont situées dans des communes de départements différents.

→ Somme des effectifs d'étudiants inscrits dans les formations de DUT.

← Lorsque des unités de formation existent sur plusieurs communes de l'unité urbaine, le détail communal par structure de formations est également présenté.

→ Somme des effectifs d'étudiants inscrits dans les formations d'ingénieurs des universités, des INP, des UT, des grands établissements et des autres écoles.

→ Somme des effectifs d'étudiants inscrits dans les Instituts nationaux supérieurs du professorat et de l'éducation.

Effectifs d'étudiants en 2019-2020 par région

régions	CPGE**	STS et assimilés	universités	grands établissements MESRI	UT-INP	écoles normales supérieures	établissements d'enseignement universitaire privés	autres formations d'ingénieurs	écoles de commerce gestion et comptabilité	écoles juridiques et administratives	écoles supérieures art et culture	écoles paramédicales et sociales*	autres écoles de spécialités diverses	total enseignement supérieur	dont DUT	dont formations d'ingénieurs	dont INSPE
Auvergne-Rhône-Alpes	10 268	29 322	209 820	5 780		2 102	7 037	15 849	29 455	2 755	12 598	15 589	9 257	357 173	17 640	24 569	7 341
Bourgogne-Franche-Comté	2 792	10 148	52 593	1 136	2 646		88	782	3 249	1 106	663	5 477	634	83 589	5 246	4 932	2 275
Bretagne	3 996	15 541	80 368	437		384	2 314	7 726	6 437	439	3 052	6 055	3 095	132 481	6 757	9 149	2 637
Centre-Val de Loire	2 280	8 470	44 090				178	1 094	978		934	5 115	1 429	66 605	4 466	3 123	2 037
Corse	112	556	4 013						48	82		458	70	5 672	458	37	333
Grand Est	6 069	21 691	85 562	61 497	3 066		12	3 608	8 244	620	3 900	12 012	3 634	214 906	13 215	14 298	4 991
Hauts-de-France	6 919	27 197	132 661	650	4 343		8 451	11 515	12 314	190	4 870	15 482	3 970	235 857	11 575	17 189	7 295
Normandie	2 694	12 160	65 815					5 599	8 582	20	1 424	6 480	1 917	107 672	7 038	6 801	2 981
Nouvelle-Aquitaine	4 974	21 989	130 254	3 286			89	4 428	20 448	1 143	7 288	11 822	4 092	214 075	10 227	9 295	4 262
Occitanie	6 923	24 666	164 229	5	3 988		3 251	11 101	13 849	408	5 005	11 995	9 502	260 632	10 613	15 506	5 710
Pays de la Loire	4 165	16 506	73 508	935			9 446	8 531	8 766	235	6 042	6 117	4 587	142 398	5 780	11 405	3 560
Provence-Alpes-Côte d'Azur	5 886	18 433	113 144	865			80	2 833	13 198	158	4 387	11 342	2 493	176 758	7 887	6 234	3 939
Total province	57 078	206 679	1 156 057	74 591	14 043	2 486	30 946	73 066	125 568	7 156	50 163	107 944	44 680	1 997 818	100 902	122 538	47 361
Île-de-France	26 299	45 539	382 143	36 118		4 712	8 378	38 114	71 506	1 613	48 448	27 907	30 223	733 171	18 362	44 854	12 171
Total métropole	83 377	252 218	1 538 200	110 709	14 043	7 198	39 324	111 180	197 074	8 769	98 611	135 851	74 903	2 730 989	119 264	167 392	59 532
Guadeloupe	498	2 265	6 020								15	576	77	9 910	243	46	459
Guyane	58	608	3 188						52			266	31	4 878	194		675
Martinique	360	2 491	4 376						155		57	568	136	8 636	230		493
Mayotte		736	1 123									152	35	2 046			
La Réunion	777	4 096	14 793				395		152		261	1 336	265	23 508	678	109	1 433
Total DOM	1 693	10 196	29 500				395		359		333	2 898	544	48 978	1 345	155	3 060
Total France hors COM	85 070	262 414	1 567 700	110 709	14 043	7 198	39 719	111 180	197 433	8 769	98 944	138 749	75 447	2 779 967	120 609	167 547	62 592
Collectivités d'outre-mer	490	2 996	5 784				383		118				127	10 346	124		448
Total France entière	85 560	265 410	1 573 484	110 709	14 043	7 198	40 102	111 180	197 551	8 769	98 944	138 749	75 574	2 790 313	120 733	167 547	63 040
Étranger									2 194		65			2 259			
Total général	85 560	265 410	1 573 484	110 709	14 043	7 198	40 102	111 180	199 745	8 769	99 009	138 749	75 574	2 792 572	120 733	167 547	63 040

* effectifs de l'année 2018-2019, ** hors 62 étudiants inscrits en CPGE dans les universités

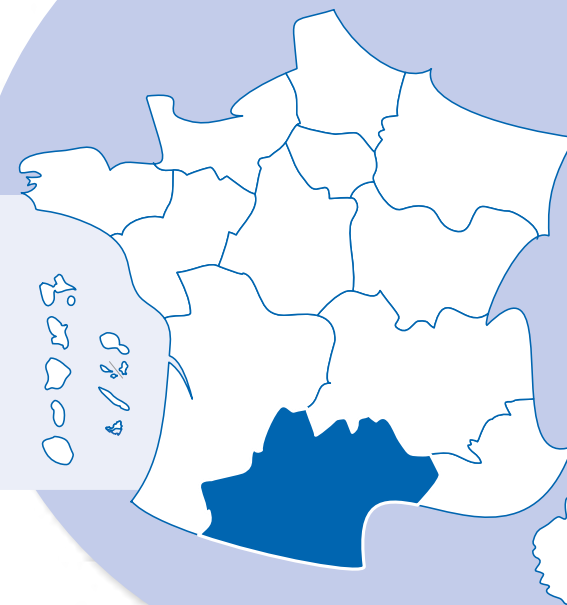
ENSEIGNEMENT SUPÉRIEUR



POPULATION

Population sans doubles comptes

5 951 850 habitants en 2019, soit
 8,8 % de la population de la France
 81,8 habitants au km²
 + 3,1 % d'évolution entre 2014 et 2019



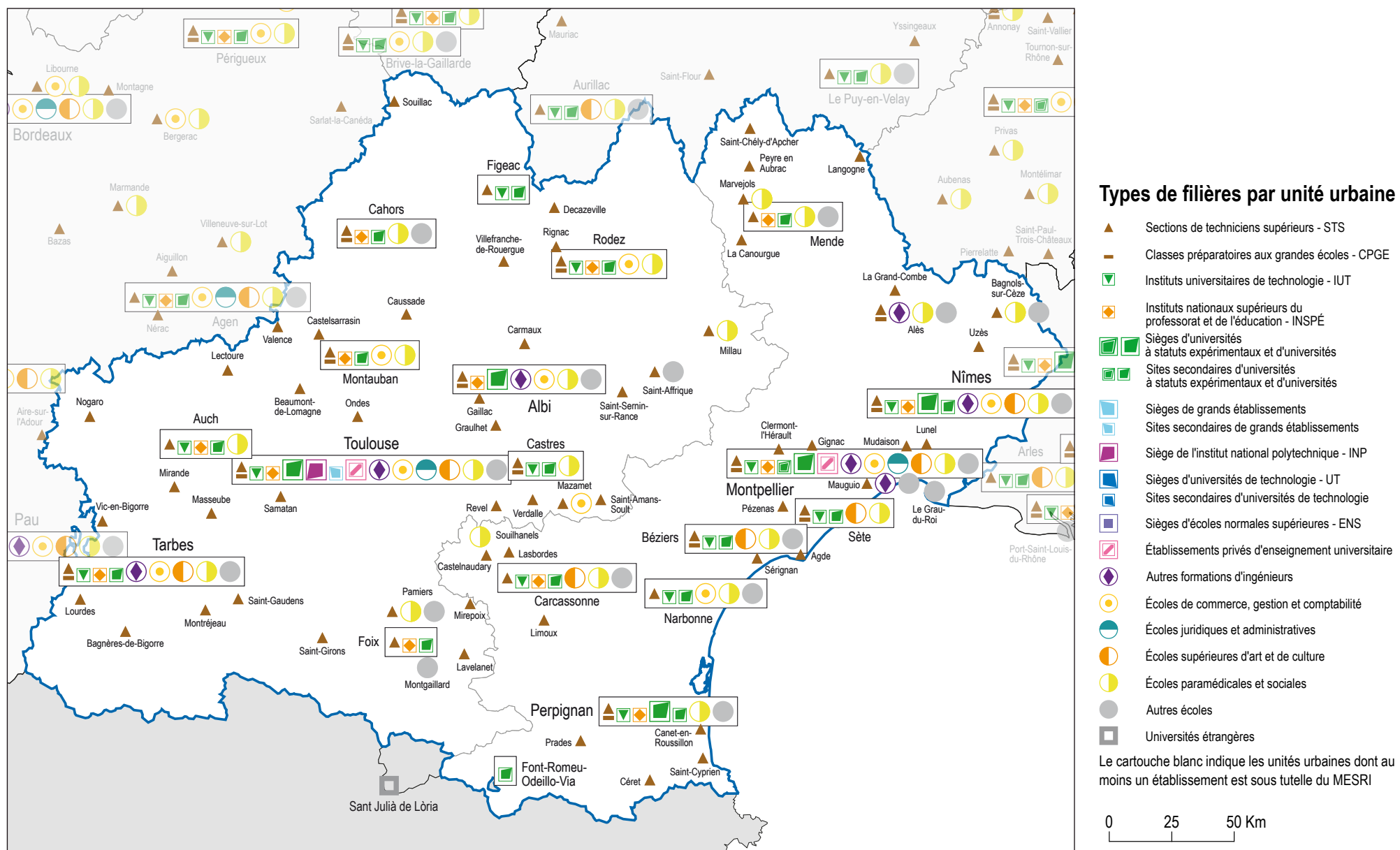
Évolution du nombre d'étudiants

	2014-2015	2019-2020	
Occitanie	233 120	260 632	+ 11,8 %
France métro + DOM	2 470 807	2 779 967	+ 12,5 %
poids	9,4 %	9,4 %	

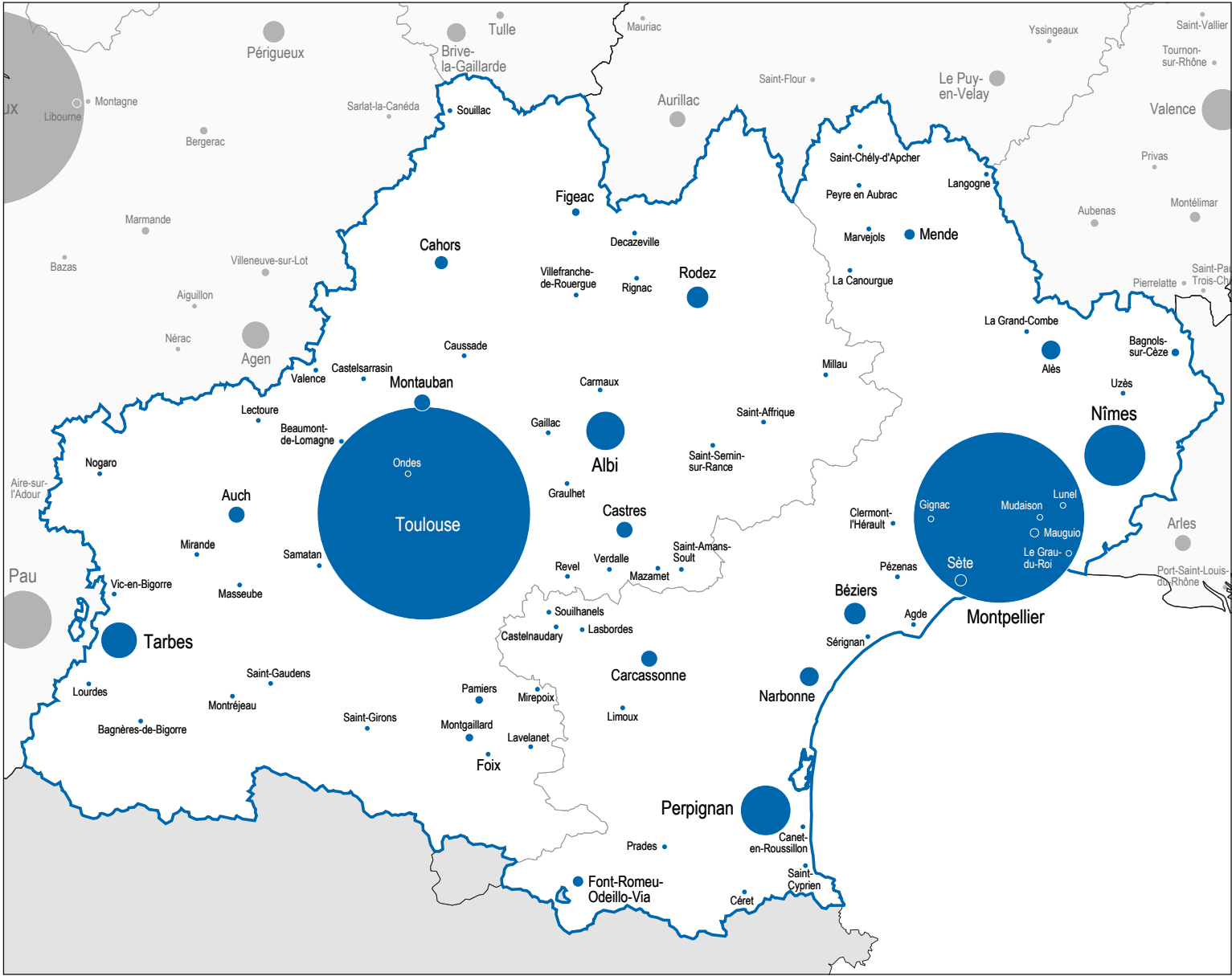
Bacheliers – session 2019

	effectifs de bacheliers				évolution depuis 2014	taux de réussite au bac
	généraux	technologiques	professionnels	ensemble		
Occitanie	29 229	11 684	14 557	55 470	+ 6,8 %	89,2 %
France métro + DOM	356 384	138 284	173 675	668 343	+ 6,8 %	88,0 %

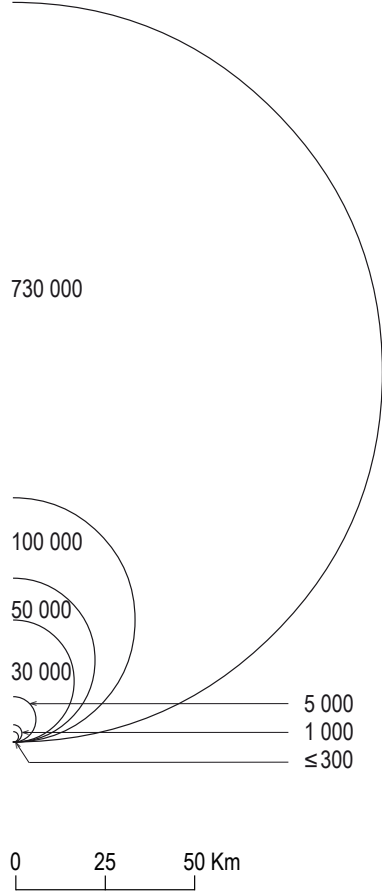
Filières de l'enseignement supérieur en 2019-2020



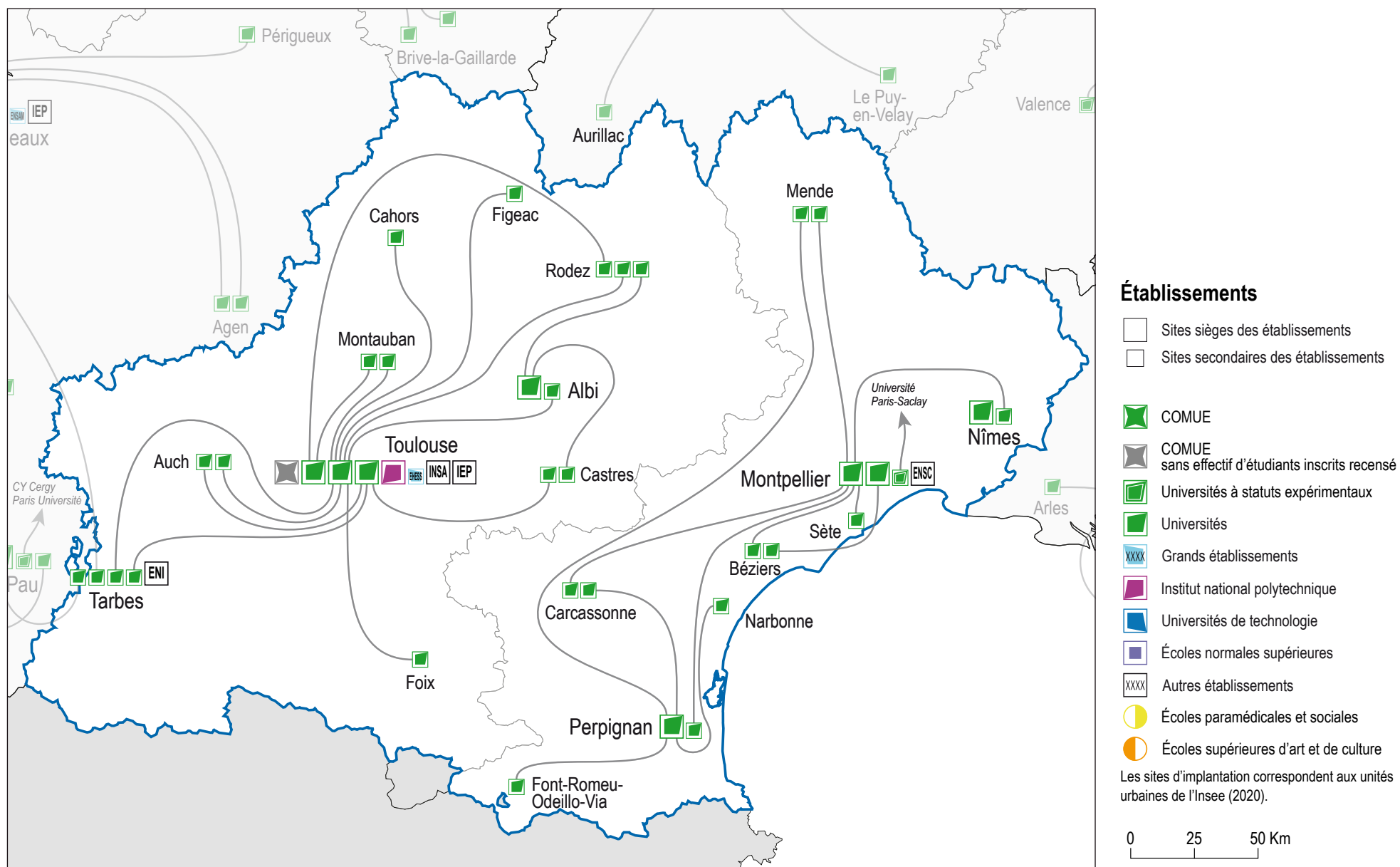
Effectifs d'étudiants inscrits dans l'enseignement supérieur en 2019-2020



Répartition régionale des 260 632 étudiants inscrits par unité urbaine



Sites sièges et secondaires des établissements en 2019-2020



Effectifs d'étudiants inscrits dans les établissements sous tutelle du MESRI et les formations d'ingénieurs en 2019-2020

Nombre d'étudiants inscrits par établissement et par unité urbaine

établissements par commune	effectifs par cycle			dont formations			total
	1 ^{er}	2 ^e	3 ^e	IUT	ingénieurs	santé	
Université Paris-Saclay*	16 089	23 616	3 925	2 967	5 716	5 033	43 630
Montpellier		140			12		140
INU Jean-François Champollion	3 552	478			176		4 030
Albi	2 843	302					3 145
Castres		176			176		176
Rodez	709						709
Université de Bordeaux*	27 936	20 691	1 892	3 307		9 256	50 519
Tarbes		102					102
Université de Montpellier	23 871	18 174	1 618	3 018	939	9 737	43 663
Béziers	459			403			459
Carcassonne	80						80
Mende	37						37
Montpellier	20 860	17 639	1 618	1 550	939	8 348	40 117
Nîmes	2 184	535		928		1 389	2 719
Perpignan	49						49
Sète	202			137			202
Université de Nîmes	4 711	391	34				5 136
Nîmes	4 711	391	34				5 136
Université de Pau et des Pays de l'Adour*	9 998	2 652	546	1 158	509		13 196
Tarbes	681	67					748

* sièges situés en dehors de la région

établissements par commune	effectifs par cycle			dont formations			total
	1 ^{er}	2 ^e	3 ^e	IUT	ingénieurs	santé	
Université de Perpignan Via Domitia	6 829	1 786	336	938	65		8 951
Carcassonne	208			162			208
Font-Romeu-Odeillo-Via	568	19					587
Mende	65	62					127
Narbonne	722	236		225			958
Perpignan	5 266	1 469	336	551	65		7 071
Université Paul-Valéry - Montpellier 3	15 940	4 670	708	67			21 318
Béziers	790			67			790
Montpellier	15 150	4 670	708				20 528
Université Toulouse - Jean Jaurès	21 906	7 666	921	841			30 493
Albi		127					127
Auch		124					124
Cahors	9	153					162
Figeac	411			343			411
Foix	190	220					410
Montauban	150	283					433
Rodez		152					152
Tarbes	11	126					137
Toulouse	21 135	6 481	921	498			28 537
Université Toulouse Capitole	12 066	7 490	485	455			20 041
Montauban	289						289
Rodez	636			455			636
Toulouse	11 141	7 490	485				19 116

Effectifs d'étudiants inscrits dans les établissements sous tutelle du MESRI et les formations d'ingénieurs en 2019-2020

établissements par commune	effectifs par cycle			dont formations			total
	1 ^{er}	2 ^e	3 ^e	IUT	ingénieurs	santé	
Université Toulouse III - Paul Sabatier	20 052	9 823	1 610	5 294	229	7 800	31 485
<i>Auch</i>	566			393			566
<i>Castres</i>	601			473			601
<i>Tarbes</i>	1 490			1 110			1 490
<i>Toulouse</i>	17 395	9 823	1 610	3 318	229	7 800	28 828
Sciences Po Toulouse	183	1 207					1 390
<i>Toulouse</i>	183	1 207					1 390
Toulouse INP	26	3 442	520		2 996		3 988
<i>Toulouse</i>	26	3 442	520		2 996		3 988
EHESS*		1 545	1 426				2 971
<i>Toulouse</i>			5				5
INSA de Toulouse	23	2 788	212		2 641		3 023
<i>Toulouse</i>	23	2 788	212		2 641		3 023
ENI Tarbes	11	1 152			1 134		1 163
<i>Tarbes</i>	11	1 152			1 134		1 163
ENS Chimie Montpellier		380	66		371		446
<i>Montpellier</i>		380	66		371		446

* sièges situés en dehors de la région

Nombre d'étudiants inscrits dans les établissements, par unité urbaine

implantations	effectifs par cycle			dont formations			total
	1 ^{er}	2 ^e	3 ^e	IUT	ingénieurs	santé	
Béziers	1 249			470			1 249
Carcassonne	288			162			288
Font-Romeu-Odeillo-Via	568	19					587
Mende	102	62					164
Montpellier	36 010	22 829	2 392	1 550	1 322	8 348	61 231
Narbonne	722	236		225			958
Nîmes	6 895	926	34	928		1 389	7 855
Perpignan	5 315	1 469	336	551	65		7 120
Sète	202			137			202
Albi	2 843	429					3 272
Auch	566	124		393			690
Cahors	9	153					162
Castres	601	176		473	176		777
Figeac	411			343			411
Foix	190	220					410
Montauban	439	283					722
Rodez	1 345	152		455			1 497
Tarbes	2 193	1 447		1 110	1 134		3 640
Toulouse	49 903	31 231	3 753	3 816	5 866	7 800	84 887
Occitanie	109 851	59 756	6 515	10 613	8 563	17 537	176 122

Effectifs d'étudiants inscrits dans les établissements sous tutelle du MESRI et les formations d'ingénieurs en 2019-2020

Nombre d'étudiants inscrits dans les formations d'ingénieurs, par unité urbaine

implantations	type d'établissements					total	
	univ.	gd. étab. MESRI	UT-INP	autres étab. MESRI	étab. autres ministères		étab. privés
Alès					1 057		1 057
Mauguio						186	186
Montpellier	939			371	706	401	2 429
Nîmes						28	28
Perpignan	65						65
Albi					819		819
Castres	176						176
Tarbes				1 134			1 134
Toulouse	229		2 996	2 641	1 651	2 095	9 612
Occitanie	1 409		2 996	4 146	4 233	2 710	15 506

Effectifs d'étudiants inscrits dans l'enseignement supérieur en 2019-2020

implantations	CPGE	STS et assimilés	universités	grands établissements MESRI	UT-INP	écoles normales supérieures	établissements d'enseignement universitaire privés	autres formations d'ingénieurs	écoles de commerce gestion et comptabilité	écoles juridiques et administratives	écoles supérieures art et culture	écoles para-médicales et sociales	autres écoles de spécialités diverses	total enseignement supérieur	dont DUT	dont formations d'ingénieurs	dont INSPE
11 - Aude		1 351	1 246						6		30	607	217	3 665	387		208
Carcassonne		515	288								30	361	21	1 423	162		208
Castelnaudary		134												134			
Lasbordes		185												185			
Limoux		36												36			
Narbonne		481	958						6			184	196	1 825	225		
Souilhanel												62		62			
30 - Gard	936	2 874	7 855					1 085	737		110	1 433	618	15 971	928	1 085	323
Alès	63	487						1 057				170	159	1 936		1 057	
Alès	63	332						1 057				170	133	1 755		1 057	
Saint-Christol-lez-Alès		155												155			
Saint-Martin-de-Valgalgues													26	26			
Bagnols-sur-Cèze		206										142	11	359			
La Grand-Combe		50												50			
Nîmes	873	2 115	7 855					28	737		110	1 121	448	13 610	928	28	323
Marguerittes		1											76	77			
Milhaud		90												90			
Nîmes	873	1 897	7 855					28	737		110	1 121	372	13 316	928	28	323
Rodilhan		127												127			
Uzès		16												16			

Effectifs d'étudiants inscrits dans l'enseignement supérieur en 2019-2020

implantations	CPGE	STS et assimilés	universités	grands établissements MESRI	UT-INP	écoles normales supérieures	établissements d'enseignement universitaire privés	autres formations d'ingénieurs	écoles de commerce gestion et comptabilité	écoles juridiques et administratives	écoles supérieures art et culture	écoles para-médicales et sociales	autres écoles de spécialités diverses	total enseignement supérieur	dont DUT	dont formations d'ingénieurs	dont INSPE
34 - Hérault	1 645	4 701	62 096				116	1 676	5 226	118	2 502	2 951	2 979	85 617	2 157	2 615	1 607
Agde		14												14			
Béziers	99	389	1 249								93	272	179	2 281	470		
Clermont-l'Hérault		57												57			
Gignac		63												63			
Le Grau-du-Roi <i>La Grande-Motte</i>													4	4			
Lunel		96											4	4			
Mauguio		93						186					38	317		186	
Montpellier	1 470	3 431	60 645				116	1 490	5 226	118	2 380	2 523	2 758	81 764	1 550	2 429	1 607
Castelnaud-le-Lez		s										168	s	s			
Jacou		s							s					s			
Lattes		85												85			
Montferrier-sur-Lez	54	34												88			
Montpellier	1 416	s	60 645				116	1 490	s	118	2 307	2 355	s	80 638	1 550	2 429	1 607
Pérols		s							s		73		s	s			
Saint-Clément-de-Rivière		110												110			
Mudaison		7												7			
Pézenas		88												88			
Sérignan		237												237			
Sète	76	226	202								29	156		689	137		
48 - Lozère		969	164									186	36	1 436			81
La Canourgue		74												74			
Langogne		88												88			
Marvejols		86										60		146			
Mende		421	164									126	36	828			81
Peyre en Aubrac		34												34			
Saint-Chély-d'Apcher		266												266			

s : secret statistique

Effectifs d'étudiants inscrits dans l'enseignement supérieur en 2019-2020

implantations	CPGE	STS et assimilés	universités	grands établissements MESRI	UT-INP	écoles normales supérieures	établissements d'enseignement universitaire privés	autres formations d'ingénieurs	écoles de commerce gestion et comptabilité	écoles juridiques et administratives	écoles supérieures art et culture	écoles para-médicales et sociales	autres écoles de spécialités diverses	total enseignement supérieur	dont DUT	dont formations d'ingénieurs	dont INSPE
66-Pyrénées-Orientales	208	1 549	7 707									277	482	10 586	551	65	363
Canet-en-Roussillon		59												59			
Céret		35												35			
Font-Romeu-Odeillo-Via			587											587			
Perpignan	208	1 171	7 120									277	482	9 621	551	65	363
Cabestany		19												19			
Perpignan	208	1 152	7 120									277	482	9 602	551	65	363
Prades		25												25			
Saint-Cyprien		259												259			
Argelès-sur-Mer		210												210			
Théza		49												49			
09 - Ariège		315	306									218	56	999			104
Foix		101	306											511			104
Ferrières-sur-Ariège		25												25			
Foix		76	306											486			104
Lavelanet		22												22			
Mirepoix		49												49			
Montgaillard													43	43			
Saint-Paul-de-Jarrat													43	43			
Pamiers		109										218	13	340			
Saint-Girons		34												34			
12 - Aveyron	80	1 133	1 345						220			396	9	3 335	455		152
Decazeville		146												146			
Aubin		39												39			
Decazeville		107												107			
Millau		50										192		242			
Rignac		25												25			
Rodez	80	579	1 345						220			204		2 580	455		152
Saint-Affrique		86											9	95			
Saint-Semin-sur-Rance		127												127			
Villefranche-de-Rouergue		120												120			

Effectifs d'étudiants inscrits dans l'enseignement supérieur en 2019-2020

implantations	CPGE	STS et assimilés	universités	grands établissements MESRI	UT-INP	écoles normales supérieures	établissements d'enseignement universitaire privés	autres formations d'ingénieurs	écoles de commerce gestion et comptabilité	écoles juridiques et administratives	écoles supérieures art et culture	écoles para-médicales et sociales	autres écoles de spécialités diverses	total enseignement supérieur	dont DUT	dont formations d'ingénieurs	dont INSPE
31 - Haute-Garonne	3 477	7 458	75 715	5	3 988		3 135	6 387	7 353	290	2 275	4 229	4 793	121 261	3 816	9 612	2 156
Montréjeau		63												63			
<i>Gourdan-Polignan</i>		63												63			
Ondes		43												43			
Revel		142												142			
Saint-Gaudens		85												85			
Toulouse	3 477	7 125	75 715	5	3 988		3 135	6 387	7 353	290	2 275	4 229	4 793	120 928	3 816	9 612	2 156
<i>Auzeville-Tolosane</i>		71									604			675			
<i>Balma</i>	377	389											45	811			
<i>Blagnac</i>		49	657						383		154			1 243	498		
<i>Castanet-Tolosan</i>	105	186			635								134	1 060		568	
<i>Colomiers</i>		269												269			
<i>Cugnaux</i>		157												157			
<i>Labège</i>		150						243	1 087				790	2 270		243	
<i>Muret</i>		260												260			
<i>Quint-Fonsegrives</i>									1 673					1 673			
<i>Ramonville-Saint-Agne</i>		92												92			
<i>Saint-Orens-de-Gameville</i>	58	96												154			
<i>Toulouse</i>	2 937	5 406	75 058	5	3 353		3 135	6 144	4 210	290	1 517	4 229	3 824	112 264	3 318	8 801	2 156
32 - Gers		548	566									178		1 416	393		124
Auch		389	566									178		1 257	393		124
Lectoure		26												26			
Masseube		54												54			
Mirande		44												44			
Nogaro		21												21			
Samatan		14												14			
46 - Lot	40	521	464									330	9	1 473	343		109
Cahors	40	336	53					1 134	77			330	9	877			109
Figeac		86	411											497	343		
Souillac		99												99			
65 - Hautes-Pyrénées	173	1 130	2 249					1 134	77		88	249	111	5 439	1 110	1 134	228
Bagnères-de-Bigorre		49												49			
Lourdes		53												53			
Tarbes	173	894	2 249					1 134	77		88	249	111	5 203	1 110	1 134	228
Vic-en-Bigorre		134												134			

Effectifs d'étudiants inscrits dans l'enseignement supérieur en 2019-2020

implantations	CPGE	STS et assimilés	universités	grands établissements MESRI	UT-INP	écoles normales supérieures	établissements d'enseignement universitaire privés	autres formations d'ingénieurs	écoles de commerce gestion et comptabilité	écoles juridiques et administratives	écoles supérieures art et culture	écoles para-médicales et sociales	autres écoles de spécialités diverses	total enseignement supérieur	dont DUT	dont formations d'ingénieurs	dont INSPE
81 - Tarn	294	1 460	3 922					819	163			723	192	7 700	473	995	127
Albi	246	699	3 145					819	151			516	192	5 895		819	127
<i>Albi</i>	246	699	3 145					819	151			369	192	5 748		819	127
<i>Le Sequestre</i>												147		147			
Carmaux		128												128			
Castres	48	342	777									207		1 374	473	176	
Gaillac		103												103			
<i>Brens</i>		44												44			
<i>Gaillac</i>		59												59			
Graulhet		21												21			
Mazamet		90							12					102			
Saint-Amans-Soult		33												33			
<i>Verdalle</i>		44												44			
82 - Tarn-et-Garonne	70	657	594						67			218		1 734			128
Beaumont-de-Lomagne		25												25			
Castelsarrasin		129												129			
<i>Castelsarrasin</i>		93												93			
<i>Moissac</i>		36												36			
Caussade		43												43			
<i>Monteils</i>		43												43			
Montauban	70	414	594						67			218		1 491			128
Valence		46												46			
Occitanie	6 923	24 666	164 229	5	3 988		3 251	11 101	13 849	408	5 005	11 995	9 502	260 632	10 613	15 506	5 710
Académie de Montpellier	2 789	11 444	79 068				116	2 761	5 969	118	2 642	5 454	4 332	117 275	4 023	3 765	2 582
Académie de Toulouse	4 134	13 222	85 161	5	3 988		3 135	8 340	7 880	290	2 363	6 541	5 170	143 357	6 590	11 741	3 128

Annexes

Définitions	22
Lexique	23
Sigles	24
Abréviations	24

Définitions

	sources	champs des données
Classes préparatoires aux grandes écoles (CPGE)	MESRI - SIES MENJS-MESRI - DEPP Ministère en charge de l'Agriculture et de la pêche	Élèves inscrits en CPGE dans les établissements publics ou privés du MENJS ou des autres ministères.
Sections de techniciens supérieurs (STS) et assimilés	MESRI - SIES MENJS-MESRI - DEPP Ministère en charge de l'Agriculture et de la pêche	Élèves en formations post-baccalauréat assimilées aux STS (STS, DMA, DCESF, classes de mise à niveau au BTS), dans les établissements publics et privés du MENJS ou des autres ministères.
Universités	MESRI - SIES	Inscriptions principales en universités (cf lexique) y inclus la formation continue diplômante, par alternance, diplômes universitaires, DUT, DAEU, enseignement à distance et formations d'ingénieurs, doubles inscriptions CPGE. Les effectifs des universités à statut expérimentaux comprennent ceux de leurs établissements-composantes, mais pas ceux de leurs membres partenaires ou associés.
Grands établissements du MESRI	MESRI - SIES	Inscriptions principales (y compris la formation continue diplômante et les doubles inscriptions CPGE) dans les grands établissements sous tutelle du MESRI hors établissements-composantes des universités à statut expérimentaux soit Agrosup Dijon l'École des hautes études en santé publique, l'École des hautes études en sciences sociales, l'École nationale supérieure des sciences de l'information et des bibliothèques, l'Institut d'études politiques de Paris, l'Institut national des langues et civilisations orientales, l'Institut polytechnique de Bordeaux, le Muséum national d'histoire naturelle et l'Université de Lorraine.
Universités de technologie (UT), Institut national polytechnique (INP)	MESRI - SIES	Inscriptions principales dans les UT de Belford-Montbéliard, Compiègne et Troyes et à l'INP de Toulouse, y compris la formation continue diplômante et les formations d'ingénieurs.
Autres formations d'ingénieurs	MESRI - SIES	Inscriptions principales dans les formations d'ingénieurs, des écoles publiques sous tutelle du MESRI (Ecoles centrales, INSA et autres) ou sous tutelle des autres ministères, ou dans les formations d'ingénieurs des écoles d'ingénieurs privées hors établissements-composantes des universités à statut expérimentaux.
Écoles normales supérieures (ENS)	MESRI - SIES	Toutes formations de ces écoles, hors ENS établissements-composantes des universités à statut expérimentaux.
Établissements d'enseignement universitaire privés	MESRI - SIES	Effectifs des formations préparant aux diplômes nationaux et autres diplômes délivrés par ces établissements.
Écoles de commerce, gestion et comptabilité	MESRI - SIES	Toutes formations d'enseignement supérieur de ces écoles (formations principales, cycles préparatoires, spécialisations, master et MBA) hors établissements-composantes des universités à statut expérimentaux.
Écoles juridiques et administratives	MESRI - SIES	Toutes formations d'enseignement supérieur de ces écoles.
Écoles supérieures art et culture	MESRI - SIES	Toutes formations d'enseignement supérieur de ces écoles, y compris les écoles supérieures d'architecture, de journalisme et de communication hors établissements-composantes des universités à statut expérimentaux.
Écoles paramédicales et sociales	Ministère en charge de la Santé	Toutes formations d'enseignement supérieur de ces écoles hors établissements-composantes des universités à statut expérimentaux. Données provisoires, données de 2018-2019 reconduites en 2019-2020.
Autres écoles de spécialités diverses	MESRI - SIES MENJS-MESRI - DEPP	Toutes autres formations d'enseignement supérieur.
Diplôme universitaire de technologie (DUT)	MESRI - SIES	Inscriptions principales dans les formations de DUT.
Institut national supérieur du professorat et de l'éducation (INSPE)	MESRI - SIES	Inscriptions principales dans les masters MEEF et les DU formation adaptée des instituts nationaux supérieurs du professorat et de l'éducation.

	définitions
Premier, deuxième et troisième cycle	Dans le cadre de l'harmonisation des cursus d'enseignement supérieur européens, le déroulement des études supérieures est organisé en cycles. Le nombre, la nature et la durée des cycles peuvent varier en fonction des études dispensées. Au cours de chaque cycle sont délivrés des diplômes nationaux ou des diplômes d'établissement sanctionnant les connaissances, les compétences ou les éléments de qualification professionnelle acquis. Les grades de licence, de master et de doctorat sont conférés respectivement à l'issue du premier, du deuxième et du troisième cycle (article L. 612-1 du code de l'éducation).
COMUE	Les COMUE (Communautés d'universités et d'établissements) sont des établissements publics assurant le rapprochement et la coordination des établissements d'enseignement supérieur et de recherche d'un même territoire académique ou inter académique.
Commune rurale	Commune n'appartenant à aucune unité urbaine.
Commune urbaine	Commune appartenant à une unité urbaine.
Établissements publics sous tutelle du MESRI	Universités, Universités de technologie, Institut national polytechnique, Grands établissements du MESRI, Écoles d'ingénieur publics sous tutelle du MESRI.
Formations d'ingénieurs	Formations d'ingénieurs classiques, nouvelles formations d'ingénieurs et formations d'ingénieurs spécialisées donnant lieu à délivrance d'un diplôme d'ingénieur reconnu par la commission des titres d'ingénieurs.
Formations d'ingénieurs universitaires	Formations d'ingénieurs délivrées en universités : formations classiques, de spécialisation, ou en partenariat, y compris la formation continue diplômante, par alternance et enseignement à distance.
Grands établissements MESRI	Ensemble de Grands établissements sous tutelle du MESRI hors ceux établissements-composantes d'universités à statuts expérimentaux : Agrosup Dijon, l'École des hautes études en santé publique, l'École des hautes études en sciences sociales, l'École nationale supérieure des sciences de l'information et des bibliothèques, l'Institut d'études politiques de Paris, l'Institut national des langues et civilisations orientales, l'Institut polytechnique de Bordeaux, le Muséum national d'histoire naturelle, l'Université de Lorraine. Les Grands établissements CentraleSupélec, l'École nationale des chartes, l'École pratique des hautes études, l'Institut de physique du globe, l'Institut polytechnique de Grenoble, l'Observatoire de Paris et Paris Dauphine sont des établissements-composantes d'universités à statuts expérimentaux. Leurs effectifs d'étudiants inscrits sont pris en compte dans la catégorie universités.
Population	Le concept de population municipale correspond à la notion de population utilisée usuellement en statistique. En effet, elle ne comporte pas de doubles comptes : chaque personne vivant en France est comptée une fois et une seule. La population municipale comprend les personnes ayant leur résidence habituelle (au sens du décret 2003-485) sur le territoire de la commune, dans un logement ou une communauté, les personnes détenues dans les établissements pénitentiaires de la commune, les personnes sans-abri recensées sur le territoire de la commune et les personnes résidant habituellement dans une habitation mobile recensée sur le territoire de la commune. La population municipale d'un ensemble de communes est égale à la somme des populations municipales des communes qui le composent.
Secret statistique	Certains établissements d'enseignement supérieur demandent que leurs données statistiques ne soient pas diffusées. Les données de certains croisements ne peuvent être fournies : les lignes qui concernent moins de 3 établissements dont au moins un a demandé la non diffusion de ses données ou dont les données non diffusables correspondent à plus de 85% des effectifs d'une ligne. Afin de préserver le secret statistique, certains croisements sont neutralisés(s).
Site d'enseignement supérieur	Unité urbaine ou commune rurale dans laquelle au moins un étudiant est inscrit dans une formation d'enseignement supérieur, quel que soit l'établissement (université, lycée, école, faculté privée...) ou la nature de la formation (universitaire ou non).
Site d'enseignement supérieur MESRI	Unité urbaine ou commune rurale dans laquelle au moins un étudiant est inscrit dans une formation d'un établissement public sous tutelle du MESRI.
Site siège	Unité urbaine ou commune rurale abritant le siège d'un établissement public sous tutelle du MESRI.
Site secondaire	Unité urbaine ou commune rurale dans laquelle au moins un étudiant est inscrit dans une formation d'un établissement public sous tutelle du MESRI hors du site siège.
Taux d'inscription des bacheliers dans l'enseignement supérieur	Rapport entre le nombre d'inscriptions de bacheliers de l'année dans l'enseignement supérieur de l'académie et le nombre de bacheliers de l'année, selon l'académie de scolarisation.
Taux de réussite au baccalauréat	Rapport entre le nombre d'admis au baccalauréat et le nombre de candidats présents. Est considéré comme présent à l'examen tout candidat ayant participé à au moins une épreuve.
Unité urbaine	Ensemble de communes abritant au moins 2 000 habitants dont aucune habitation n'est séparée de la plus proche de plus de 200 mètres. Zonage établi à partir du recensement de la population par l'Insee en 2020.
Universités	Ensemble des 60 universités publiques, des 8 nouvelles universités à statuts expérimentaux, des COMUE avec des effectifs d'étudiants inscrits recensés (COMUE Bourgogne - Franche-Comté, COMUE Paris Lumières, COMUE Paris-Est Sup), du CU de Mayotte, de l'INU Jean-François Champollion ainsi que des Instituts d'étude politique associés à une université ou un site (Sciences Po Aix, Sciences Po Toulouse, Sciences Po Bordeaux, Sciences Po Rennes, Sciences Po Lille, Sciences Po Lyon).
Universités à statuts expérimentaux	Ensemble des 8 nouvelles universités qui regroupe ou fusionne des établissements d'enseignement supérieur et de recherche publics et privés et qui expérimente de nouveaux modes d'organisation et de fonctionnement, afin de réaliser un projet partagé d'enseignement supérieur et de recherche défini par les établissements qu'il regroupe : Université de Paris, Université Côte d'Azur, Université Gustave Eiffel, Université Paris-Saclay, Université Paris sciences et lettres, Université Grenoble Alpes, CY Cergy Paris Université, Université Polytechnique Hauts-de-France.

Sigles – Abréviations

Sigles	
Agrosup	Institut national supérieur des sciences agronomiques de l'alimentation et de l'environnement
BTS	Brevet de technicien supérieur
CNAM	Conservatoire national des arts et métiers
COM	Collectivités d'outre-mer
COMUE	Communauté d'universités et établissements
CPGE	Classe préparatoire aux grandes écoles
CS	CentraleSupélec
CU	Centre universitaire
DEPP	Direction de l'évaluation, de la prospective et de la performance
DGESIP	Direction générale de l'enseignement supérieur et de l'insertion professionnelle
DGRI	Direction générale de la recherche et de l'innovation
DMA	Diplôme des métiers d'art
DOM	Départements d'outre-mer
DUT	Diplôme universitaire de technologie
EC	École centrale
EHESS	École des hautes études en sciences sociales
ENC	École nationale des chartes
ENI	École nationale d'ingénieurs
ENS	École normale supérieure
ENSAM	École nationale supérieure des arts et métiers
ENSC	École nationale supérieure de chimie
ENSI	École nationale supérieure d'ingénieurs
ENS2M	École nationale supérieure de mécanique et des microtechniques
ENSAIT	École nationale supérieure des arts et industries textiles
ENSEA	École nationale supérieure de l'électronique et de ses applications
ENSIIE	École nationale supérieure d'informatique pour l'industrie et l'entreprise
ENSMA	École nationale supérieure de mécanique et d'aérotechnique
ENSSIB	École nationale supérieure des sciences de l'information et des bibliothèques
EPHE	École pratique des hautes études
IAE	Institut d'administration des entreprises de Paris
IEP	Institut d'études politiques
INALCO	Institut national des langues et civilisations orientales
INP	Institut national polytechnique
INSA	Institut national des sciences appliquées

Insee	Institut national de la statistique et des études économiques
INSPE	Institut national supérieur du professorat et de l'éducation
INU	Institut national universitaire
IP	Institut polytechnique
IPG	Institut de physique du globe
ISM	Supméca - Institut supérieur de mécanique de Paris
IUT	Institut universitaire de technologie
MEEF	Métiers de l'enseignement, de l'éducation et de la formation
MENJS	Ministère de l'Éducation nationale, de la Jeunesse et des Sports
MESRI	Ministère de l'Enseignement supérieur, de la Recherche et de l'Innovation
MNHN	Muséum national d'histoire naturelle
NFI	Nouvelle formation d'ingénieur
Obs	Observatoire de Paris
PACA	Provence-Alpes-Côte-d'Azur
SIES	Sous-direction des systèmes d'information et des études statistiques
SISE	Système d'information sur le suivi des étudiants
STS	Section de techniciens supérieurs
UT	Université de technologie

Abréviations	
adm.	administratives
archit.	architecture
ass.	assimilés
Dauph.	Université de Paris-Dauphine
éc.	écoles
ens.	enseignement
form.	formations
ing.	ingénieurs
métro.	métropolitaine
min.	ministères
nd.	non disponible
s.	secret statistique
soc.	sociales
sup.	supérieur
univ.	université ou universitaire

- **L'état de l'Enseignement supérieur, de la Recherche et de l'Innovation en France**

Cette publication permet de faire le bilan annuel chiffré du système d'enseignement supérieur et de recherche français, de le situer au niveau international et de suivre ses évolutions, notamment sur le long terme. Les thèmes abordés dans cette ouvrage : financement, ressources humaines, accès au supérieur, réussite, qualification, insertion des diplômés, vie étudiante, recherche en biotechnologie ou nanotechnologie, participation aux programmes européens de recherche et d'innovation, publications, brevets, etc.

Un site web dédié est associé à cette publication. Adapté aux mobiles, tablettes, ordinateurs portables et de bureau, il propose une exploration interactive du contenu et de nombreuses fonctionnalités pour approfondir votre analyse :

- Lexique
- Moteur de recherche
- Chiffres clés
- Accès aux références associées à chacune des contributions
- Graphiques interactifs
- Accès à l'ensemble des données sous-jacentes proposées en licence ouverte

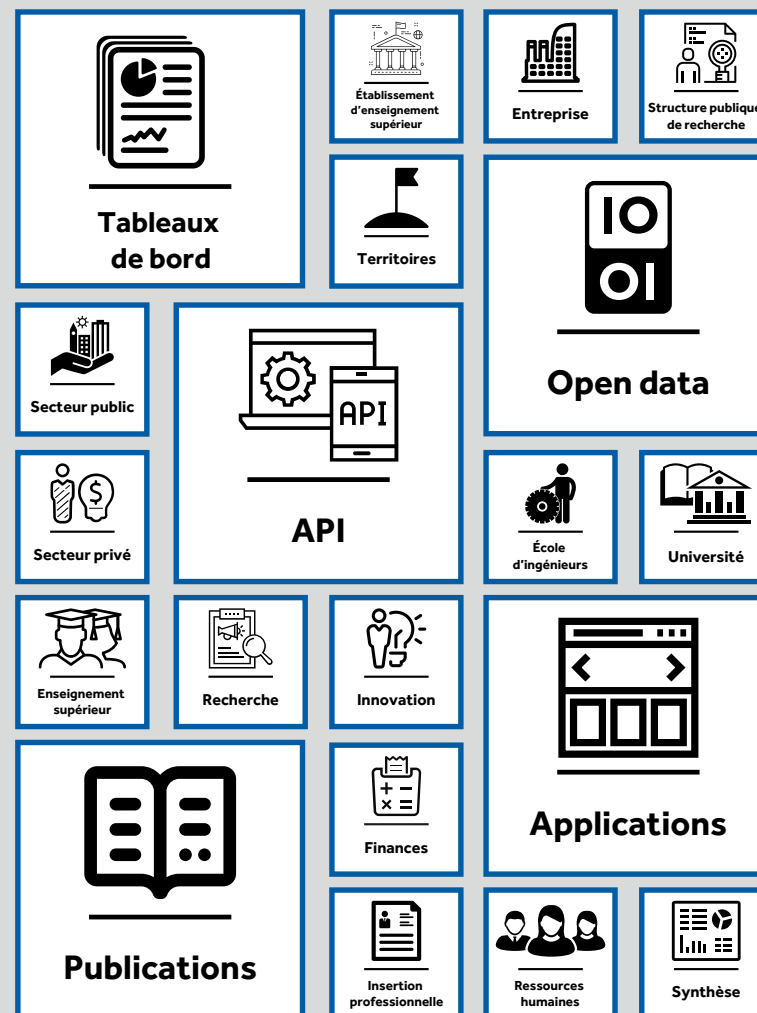
<https://publication.enseignementsup-recherche.gouv.fr/eer/FR/>



- Les publications statistiques du ministère de l'enseignement supérieur, de la recherche et l'innovation

<https://publication.enseignementsup-recherche.gouv.fr>

- #dataESR vous aide à trouver les ressources en données sur l'enseignement supérieur, la recherche et l'innovation



publications, tableaux de bord, applications, open data, API sur l'enseignement supérieur, la recherche et l'innovation

<https://data.esr.gouv.fr>

Notes

A series of 15 horizontal dashed lines spaced evenly down the page, intended for writing notes.



Ministère de l'Enseignement supérieur,
de la Recherche et de l'Innovation
DGESIP/DGRI-SIES
Sous-direction des systèmes
d'information et des études statistiques
1, rue Descartes – 75231 Paris CEDEX 05

www.enseignementsup-recherche.gouv.fr
atlas.regional@enseignementsup.gouv.fr

Prix 15 euros
ISSN 1625-6247
Dépôt légal
3^e trimestre 2021
ISBN 978-2-11-167024-2



9 782111 670242



**MINISTÈRE
DE L'ENSEIGNEMENT
SUPÉRIEUR,
DE LA RECHERCHE
ET DE L'INNOVATION**

*Liberté
Égalité
Fraternité*